



PLATFORM OMGEVING LEIE SCHELDE



ACTIEPLAN 2017

**TER UITVOERING VAN HET CONVENANT CULTUREEL ERFGOED
PERIODE 2015-2020**

Ten geleide

Convenant 2013-2014

In januari 2013 trad het eerste cultureel-erfgoedconvenant afgesloten tussen de Vlaamse Overheid en het Platform Omgeving Leie Schelde (hierna POLS) in werking.

De raad van bestuur en de halftijdse coördinator destijds hadden in 2011 en 2012 al een reeks initiatieven genomen op het vlak van intergemeentelijke samenwerking op het gebied van cultureel-erfgoed, zodat de erfgoedcel in 2013 niet van nul moest starten en er reeds een draagvlak bestond. Het betrof projecten rond de **herdenking van Wereldoorlog I** (met externe middelen: Toeristisch Recreatieve Projecten), de **zorg voor immaterieel erfgoed** (2 elementen op de Vlaamse inventaris), een intergemeentelijke **Erfgoedbank Leie Schelde** (met externe middelen: LEADER MLS/PDPO) en een traject rond **digitale culturele erfgoedhaltes** (met externe middelen: LEADER MLS/PDPO). Naast externe middelen betalen de 6 gemeenten sinds de oprichting van de projectvereniging in 2010 €0,5/inwoner, waarvan €0,3 naar de cultureel-erfgoedcel vloeit. Sinds 2011 werd hiermee het loon van een halftijdse coördinator betaald. De coördinator was onder meer verantwoordelijk voor de projectadministratie en voorbereiding van de cultureel-erfgoedconvenantsaanvraag. Voor de inhoudelijke beleidsdocumenten van de voorbije beleidsperiode met alle acties kan u [op de website van POLS](#) terecht.

Naast middelen voor cultureel-erfgoed ontvangt de projectvereniging sinds 2011 ook middelen voor intergemeentelijke cultuurcommunicatie en –spreiding. Hiermee wordt het tijdschrift [POLSSLAG](#) gerealiseerd en daar staat €0,2/inwoner (van de €0,5 in totaal) tegenover.

Personeelsbeleid

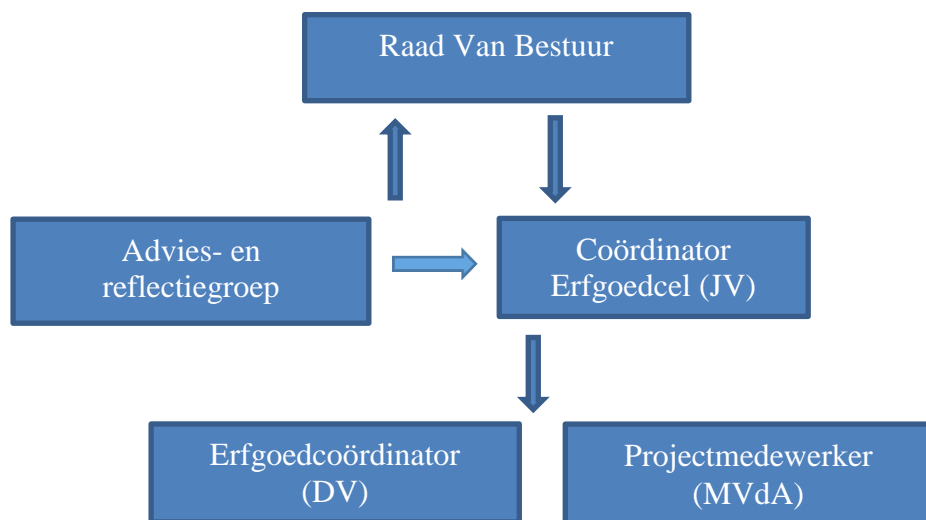
In januari en februari van 2013 vond een vergelijkende selectieprocedure plaats zodat op 1 juni 2013 **Jolien Verroeye** als coördinator van de erfgoedcel en vervolgens op 1 oktober 2013 **David Vanhee**, als erfgoedcoördinator hun taken binnen de erfgoedcel Leie Schelde konden opnemen.

Daarnaast besliste de Raad van Bestuur van POLS om **Manuel Van den Abeele**, via een Vlaamse ondersteuningspremie (VOP) voor mensen met een fysieke beperking en een Activapremie van de RVA halftijds als projectmedewerker te werk te stellen vanaf 1 april 2013 tot 31 maart 2015. In 2015 werd dit contract na een positieve evaluatie verlengd voor onbepaalde duur.

Vanaf 2015, met ingang van de nieuwe convenant, besliste de Raad van Bestuur om, naar aanleiding van de verminderde werkingsmiddelen, het personeel vanaf 2016 te herleiden **van 2,5 fte naar 2 fte**. Vanaf januari 2016 presteren de voltijdse medewerkers bijgevolg elk 0,8 fte en de halftijds medewerker 0,4 fte i.p.v. 0,5. Op die manier hoeft niemand de erfgoedcel te verlaten en kunnen de 3 personeelsleden aanblijven, weliswaar deeltijds. Er werd besloten om vrijdag als collectieve sluitingsdag in te stellen, zodat de dienstverlening van de erfgoedcel niet langer 5 maar 4 wekdagen gegarandeerd wordt (en zo ook energie kan bespaard worden op de werkplek).

Naast professionele medewerkers krijgen een aantal vrijwilligers eveneens een plek binnen de dagelijkse werking van de cultureel-erfgoedcel. Een drietal mensen verrichten structureel, gemiddeld 1 dag in de week, vrijwilligerswerk voor de projectvereniging. Ook in 2017 zetten zij hun engagement verder. **Philippe Bijvoet** heeft vanaf 2014 tientallen digitale krantenbestanden beschreven en ingevoerd in de erfgoedbank, daarnaast heeft hij zich samen met een aantal andere vrijwilligers projectmatig geëngageerd voor het inventariseren van de gesneuvelden uit WO1 op de militaire begraafplaats van Machelen. In 2015 engageerde hij zich samen met enkele andere vrijwilligers (aangesteld zijn via POV) om de inventaris van het roerend erfgoed in de kerk van Olsene op te stellen, in 2016 volgende de kerken van Zulte, Machelen en de O.L.V.-kerk van Deinze. Sinds 2016 houdt hij zich ook bezig met het viewen van mm-films die worden binnengebracht bij de erfgoedcel. Als gepensioneerd monteur bij VRT is hij hierin gespecialiseerd. In 2017 zet hij deze werkzaamheden verder. Sinds medio 2016 zijn **Femke Braemscheute** (werkzoekend, afkomstig uit Astene-Deinze) en **Arne Verleyen** (student ergotherapie uit Zulte) aan de slag als vrijwilliger bij POLS, zij scannen vooral beeldmateriaal in en plaatsen dit ook zelf op de Erfgoedbank na voldoende metadata te hebben verzameld. Nieuwe vrijwilligers blijven welkom, het werk aan de Erfgoedbank en van de erfgoedcel is nooit af, ook onderzoek, inventarisatie (van het religieuze roerende erfgoed bvb.), mondelinge geschiedenis en dergelijke behoren tot de mogelijke taken van deze vrijwilligers. Elk jaar wordt ook geparticipeerd aan Zuidtag, een initiatief waarbij 1 student gedurende 1 dag vrijwilligerswerk komt verrichten. Zijn/haar vrijwilligersvergoeding gaat dan naar een goed doel.

Hieronder het **personeelsorganogram** zoals dat werd goedgekeurd door de Raad van Bestuur van POLS op 27 augustus 2013.



Hieronder een prognose van de taakverdeling en tijdsbesteding van de 3 personeelsleden van POLS in 2017, per maand beschreven, aan een 2 fte-regime:

Personeel POLS 2017	Januari	Februari
Jolien Verroeye – 80%fte	Personeelsadministratie, boekhouding en financiën: 20% Beleidsplanning – jaarverslag en jaarrekening (ism extern boekhouder): 25% Erfgoedbank + erfgoedantennes coördinatie: 15% Educatie en ICE (o.a. reminisentie ism mudel): 5% Ondersteuningsbeleid – o.a. administratie subsidieprojecten: 5% Bestuursvoorbereidingen: 5% Coördinatie overleg erfgoedzorgers e.a. : 5%	Personeelsadministratie, boekhouding en financiën: 20% Beleidsplanning – jaarverslag 2016 en eindafrekening: 25% Erfgoedbank en erfgoedantennes coördinatie: 15% Educatie en ICE (o.a. reminisentie): 5% Ondersteuningsbeleid: 5% Bestuursvoorbereidingen (adviesgroep): 5% Coördinatie overleg erfgoedzorgers e.a. : 5%
David Vanhee – 80%fte	Administratie – o.a. vrijwilligers: 5% Communicatie – huisstijl + website + POLSSLAG 2017/1: 25% Project Wereldoorlog I (regiopublicatie): 20% Logistiek – a.o. locatie Gentiel: 5% Coördinatie Erfgoeddag: 5% Coördinatie registratie religieus erfgoed: 20%	Administratie: 5% Communicatie: 25% (nieuwe POLSSLAG 2017/1 voorbereiden) Project Wereldoorlog I (regiopublicatie): 15% Logistiek: 5% Coördinatie Erfgoeddag: 10% Coördinatie registratie religieus erfgoed: 20%
Manuel Van den Abeele – 40%pte	Invoer Erfgoedbank + adviesverlening (hr-beelden e.d.): 20% Assistentie registratie religieus erfgoed: 10% Inhoudelijke bijdrages POLSSLAG: 10%	Invoer Erfgoedbank + adviesverlening (hr-beelden e.d.): 20% Assistentie registratie religieus erfgoed: 10% Inhoudelijke bijdrages POLSSLAG: 10%
	Maart	April
Jolien Verroeye – 80%fte	Personeelsadministratie, boekhouding en financiën: 20% Beleidsplanning: jaarverslag + jaarrekening 2017 (revisor): 30% Erfgoedbank + erfgoedantennes coördinatie: 15% Educatie en ICE (o.a. Canteclaerstoet): 5% Bestuursvoorbereiding RvB maart: 5% Coördinatie overleg erfgoedzorgers e.a.:5%	Personeelsadministratie, boekhouding en financiën: 20% Beleidsplanning- o.a. jaarverslag cultuurcommunicatie 2016: 15% Erfgoedbank + erfgoedantennes coördinatie: 15% Educatie en ICE (o.a. Canteclaerstoet): 5% Coördinatie overleg (o.a. erfgoedzorgers): 5% Ondersteuningsbeleid – nieuwe oproep in mei: 15% Bestuursvoorbereiding: 5%
David Vanhee –80%fte	Communicatie (afwerking POLSSLAG): 25% Project Wereldoorlog I (Regiopublicatie): 15% Logistiek: 5% Coördinatie Erfgoeddag 2017: 15% Coördinatie registratie religieus erfgoed: 20%	Communicatie (afwerking + verspreiding POLSSLAG): 25% Project Wereldoorlog I (regiopublicatie): 15% Logistiek: 5% Coördinatie Erfgoeddag 2017: 15% Coördinatie registratie religieus erfgoed: 20%
Manuel Van den Abeele – 40%pte	Invoer Erfgoedbank + adviesverlening (hr-beelden e.d.): 20% Assistentie registratie religieus erfgoed: 10% Inhoudelijke bijdrages POLSSLAG: 10%	Invoer Erfgoedbank + adviesverlening (hr-beelden e.d.): 20% Assistentie registratie religieus erfgoed: 10% Opvolging administratie POLSSLAG (vrijkaarten) 5%

		Erfgoeddag opvolging: 5%
	Mei	Juni
Jolien Verroeye – 80%fte	<p>Personeelsadministratie, boekhouding en financiën: 20%</p> <p>Beleidsplanning - opvolging: 5%</p> <p>Erfgoedbank + erfgoedantennes coördinatie: 15%</p> <p>Educatie en ICE (o.a. Canteclaerstoet): 5%</p> <p>Ondersteuningsbeleid (deadline 1^{ste} oproep projectsubsidies): 20%</p> <p>Bestuursvoorbereiding: adviesgroep + RvB: 10%</p> <p>Coördinatie overleg erfgoedzorgers e.a.:5%</p>	<p>Personeelsadministratie, boekhouding en financiën: 20%</p> <p>Beleidsplanning - opvolging: 5%</p> <p>Erfgoedbank + erfgoedantennes coördinatie: 15%</p> <p>Educatie en ICE (o.a. Gaston Martensjaar): 5%</p> <p>Ondersteuningsbeleid (opvolging 1^{ste} oproep 2017): 15%</p> <p>Bestuursvoorbereiding: adviesgroep + RvB: 10%</p> <p>Coördinatie overleg erfgoedzorgers e.a.:10%</p>
David Vanhee – 80%fte	<p>Administratie en logistiek: 5%</p> <p>Communicatie (website en nieuwsbrieven + eventuele herdruk Erfgoedhalteskaart met Trage Wegen): 25%</p> <p>Project Wereldoorlog I (o.a. regiopublicatie): 20%</p> <p>coördinatie religieus erfgoed: 30%</p>	<p>Administratie en logistiek: 5%</p> <p>Communicatie (website en nieuwsbrieven eventuele herdruk Erfgoedhalteskaart met Trage Wegen) + POLSSLAG 2017/2: 25%</p> <p>Project Wereldoorlog I (o.a. regiopublicatie): 30%</p> <p>coördinatie religieus erfgoed: 20%</p>
Manuel Van den Abeele – 40%pte	<p>Invoer Erfgoedbank + adviesverlening (hr-beelden e.d.): 20%</p> <p>Assistentie registratie religieus erfgoed: 10%</p> <p>Opvolging administratie POLSSLAG (vrijkaarten) 10%</p>	<p>Invoer Erfgoedbank + adviesverlening (hr-beelden e.d.): 20%</p> <p>Assistentie registratie religieus erfgoed: 10%</p> <p>Opvolging administratie POLSSLAG (vrijkaarten) 5%</p> <p>Inhoudelijke bijdrage POLSSLAG 2017/2: 5%</p>
	Juli	Augustus
Jolien Verroeye – 80%fte	<p>Personeelsadministratie, boekhouding en financiën: 20%</p> <p>Beleidsplanning - opvolging: 5%</p> <p>Erfgoedbank + erfgoedantennes coördinatie: 10%</p> <p>Educatie en ICE (o.a. Gaston Martensjaar): 5%</p> <p>Ondersteuningsbeleid (opvolging 1^{ste} oproep 2017): 15%</p> <p>Bestuursvoorbereiding: adviesgroep + RvB: 5%</p> <p>Coördinatie overleg erfgoedzorgers e.a.:5%</p> <p>Inhoudelijke bijdrage POLSSLAG: 15%</p>	<p>Personeelsadministratie ,boekhouding en financiën: 20%</p> <p>Beleidsplanning - opvolging: 5%</p> <p>Erfgoedbank + erfgoedantennes coördinatie: 10%</p> <p>Educatie en ICE (o.a. Gaston Martensjaar): 5%</p> <p>Ondersteuningsbeleid (opvolging 1^{ste} oproep 2017): 15%</p> <p>Bestuursvoorbereiding: adviesgroep + RvB: 5%</p> <p>Coördinatie overleg erfgoedzorgers e.a.:5%</p> <p>Inhoudelijke bijdrage POLSSLAG: 15%</p>
David Vanhee – 80%fte	<p>Administratie en logistiek: 5%</p> <p>Communicatie (website en nieuwsbrieven) + POLSSLAG 2017/2: 40%</p> <p>Project Wereldoorlog I (o.a. regiopublicatie): 15%</p> <p>coördinatie religieus erfgoed: 20%</p>	<p>Administratie en logistiek: 5%</p> <p>Communicatie (website en nieuwsbrieven) + POLSSLAG 2017/2: 40%</p> <p>Project Wereldoorlog I (o.a. regiopublicatie): 15%</p> <p>coördinatie religieus erfgoed:20%</p>
Manuel Van den Abeele – 40%pte	<p>Invoer Erfgoedbank + adviesverlening (hr-beelden e.d.): 20%</p> <p>Assistentie registratie religieus erfgoed: 10%</p> <p>Opvolging administratie POLSSLAG (vrijkaarten) 5%</p> <p>Inhoudelijke bijdrage POLSSLAG 2017/2: 5%</p>	<p>Invoer Erfgoedbank + adviesverlening (hr-beelden e.d.): 20%</p> <p>Assistentie registratie religieus erfgoed: 10%</p> <p>Opvolging administratie POLSSLAG (vrijkaarten) 5%</p> <p>Inhoudelijke bijdrage POLSSLAG 2017/2: 5%</p>
	September	Oktober

Jolien Verroeye – 80%fte	<p>Personeelsadministratie, boekhouding en financiën: 20%</p> <p>Beleidsplanning - opvolging: 5%</p> <p>Erfgoedbank + erfgoedantennes coördinatie: 15%</p> <p>Educatie en ICE (o.a. Gaston Martensjaar + Firtel): 10%</p> <p>Ondersteuningsbeleid (opvolging 1^{ste} oproep 2017): 15%</p> <p>Bestuursvoorbereiding: adviesgroep + RvB: 5%</p> <p>Coördinatie overleg erfgoedzorgers e.a.:10%</p> <p>Inhoudelijke bijdrage POLSSLAG: 5%</p>	<p>Personeelsadministratie, boekhouding en financiën: 20%</p> <p>Beleidsplanning - opvolging: 5%</p> <p>Erfgoedbank + erfgoedantennes coördinatie: 15%</p> <p>Educatie en ICE (o.a. Gaston Martensjaar): 5%</p> <p>Ondersteuningsbeleid (opvolging 2^{ste} oproep 2017): 20%</p> <p>Bestuursvoorbereiding: adviesgroep + RvB: 5%</p> <p>Coördinatie overleg erfgoedzorgers e.a.: 10%</p>
David Vanhee – 80%fte	<p>Administratie en logistiek: 5%</p> <p>Communicatie (website, nieuwsbrieven, POLSSLAG 2017/2): 30%</p> <p>Project Wereldoorlog I: 25%</p> <p>Ondersteuning religieus erfgoed: 20%</p>	<p>Administratie en logistiek: 5%</p> <p>Communicatie (website, nieuwsbrieven): 35%</p> <p>Project Wereldoorlog I: 20%</p> <p>Ondersteuning religieus erfgoed: 20%</p>
Manuel Van den Abeele – 40%pte	<p>Invoer Erfgoedbank + adviesverlening (hr-beelden e.d.): 20%</p> <p>Assistentie registratie religieus erfgoed: 10%</p> <p>Opvolging administratie POLSSLAG (vrijkaarten) 5%</p> <p>Inhoudelijke bijdrage POLSSLAG 2017/2: 5%</p>	<p>Invoer Erfgoedbank + adviesverlening (hr-beelden e.d.): 20%</p> <p>Assistentie registratie religieus erfgoed: 10%</p> <p>Opvolging administratie POLSSLAG (vrijkaarten) 10%</p>
	November	December
Jolien Verroeye – 80%fte	<p>Personeelsadministratie, boekhouding en financiën: 20%</p> <p>Beleidsplanning: 25% (actieplan + begroting 2018)</p> <p>Educatie en ICE (o.a. Gaston Martensjaar) : 10%</p> <p>Erfgoedbank en -antennes coördinatie: 10%</p> <p>Ondersteuningsbeleid (2^{de} oproep 2017): 10%</p> <p>Bestuursvoorbereiding en andere overlegopvolging: 5%</p>	<p>Personeelsadministratie, boekhouding en financiën: 20%</p> <p>Beleidsplanning (opvolging): 15%</p> <p>Educatie en ICE: 10%</p> <p>Erfgoedbank en -antennes coördinatie: 15%</p> <p>Ondersteuningsbeleid (2^{de} oproep): 10%</p> <p>Bestuursvoorbereiding en andere overlegopvolging: 10%</p>
David Vanhee – 80%fte	<p>Administratie en logistiek: 5%</p> <p>Communicatie (website, nieuwsbrieven): 30%</p> <p>Project Wereldoorlog I – voorstelling regiopublicatie: 20%</p> <p>Ondersteuning religieus erfgoed: 20%</p> <p>Vorbereiding Erfgoeddag 2018: 5%</p>	<p>Administratie en logistiek: 5%</p> <p>Communicatie (website, nieuwsbrief) + voorbereiding POLSSLAG 2018/1: 35%</p> <p>Project Wereldoorlog I: 10%</p> <p>Ondersteuning religieus erfgoed: 20%</p> <p>Vorbereiding Erfgoeddag 2018: 10%</p>
Manuel Van den Abeele – 40%pte	<p>Invoer Erfgoedbank + adviesverlening (hr-beelden e.d.): 25%</p> <p>Assistentie registratie religieus erfgoed: 10%</p> <p>Opvolging administratie POLSSLAG (vrijkaarten) 5%</p>	<p>Invoer Erfgoedbank + adviesverlening (hr-beelden e.d.): 20%</p> <p>Assistentie registratie religieus erfgoed: 10%</p> <p>Inhoudelijke bijdrage POLSSLAG/onderzoek: 10%</p>

Kantoorruimte

Sinds maart 2015 kon de Erfgoedcel haar intrek nemen in een art deco-herenhuis in hartje Deinze, **Erfgoedhuis Museum Fonds Gentiel De Smet**, een hotspot voor erfgoed in Deinze en in de regio.

We verwelkomden het eerste jaar, vanaf maart 2015, meer dan 1000 bezoekers en hopen dat alsmear meer mensen de weg naar deze mooie erfgoedplek en onze dienstverlening vinden. We voorzien tijdens de kantooruren een doorgang vanop straat naar de achtergelegen wandelzone en dit lokt heel wat nieuwsgierigen naar onze bureaus.

Deze kantoorruimte is sinds 2015 hét **erfgoedloket van de regio met satellieten – erfgoedantennes** – in de vijf andere gemeenten. Mensen kunnen hier terecht met al hun erfgoedvragen, -materiaal en –kennis en vinden er een ontmoetingsplek waar expertise en kennis kan worden uitgewisseld en ontsloten. Tijdens de kantooruren is iedere geïnteresseerde passant er sowieso welkom, maar het erfgoedhuis opent ook de deuren voor overlegmomenten en publieksactiviteiten buiten de kantooruren, bvb. tijdens Erfgoeddag en/of Open Monumentendag. Het Canteclaercomité van de vijfjaarlijkse stoet in Deinze en het Immaterieel Cultureel Erfgoedevenement van de regio vindt er sinds 2016 onderdak voor hun vergaderingen. Vanaf januari 2016 is het erfgoedhuis niet meer standaard open op vrijdag, omwille van de verminderde personeelsbezetting.

Strategische, operationele doelstellingen en acties gepland in 2015

De onderstaande acties werden in 2015 opgestart of verder uitgebouwd (indien ze aansluiten op doelstellingen uit de vorige beleidsperiode) en passen binnen de 3 strategische en 9 operationele doelstellingen zoals geformuleerd in het cultureel erfgoedconvenant 2015-2020. De vorige beleidsperiode kan vooral omschreven worden als een opstartfase waarin een draagvlak moest worden uitgebouwd, waarbij de verschillende actoren elkaar leerden kennen en elkaars vertrouwen wonnen. Tijdens de tweede beleidsperiode wordt dit draagvlak steviger onderbouwd en in de diepte uitgewerkt.

Afkortingen hieronder gebruikt: CE (coördinator erfgoedcel), EC (erfgoedcoördinator), PM (Projectmedewerker), fte (fulltime equivalent)

Strategische doelstelling 1: De projectvereniging zet in op de zorg voor cultureel-erfgoed en ondersteunt de cultureel-erfgoedgemeenschappen daarin

De cultureel-erfgoedcel ziet toe op de kwaliteit van de cultureel-erfgoedzorg in het werkgebied. De cultureel-erfgoedcel ondersteunt vanuit een integrale benadering cultureel-erfgoedgemeenschappen in de zorg voor hun cultureel-erfgoed, o.a. door sensibiliserings- en borgingsacties op maat. Deze trajecten op maat van elke erfgoedzorg en deelcollectie afzonderlijk is onontbeerlijk gebleken tijdens de voorbije beleidsperiode. De diversiteit aan erfgoedzorgers in het werkgebied (zowel professionelen als vrijwilligers en hobby-verzamelaars) vraagt specifieke begeleiding en deze ondersteuningstrajecten op maat zijn een structureel gegeven in de dagelijkse werking van de cultureel-erfgoedcel.

Operationele doelstelling (OD) 1.1. : De projectvereniging brengt het lokale veld, het aanwezige cultureel-erfgoed (tot op deelcollectieniveau) en de betrokken actoren en belendende sectoren continu verder in kaart, inclusief aanwezige expertises, noden en verwachtingen

ACTIE 1	Uitbouw loketfunctie op hoofdkantoor Deinze en de 5 lokale antennes (Erfgoedhuis Nazareth, Bibliotheek De Pinte en Zulte, Archief- en Documentatiecentrum Sint-Martens-Latem (DAC) en GC De Poort Gavere) in het werkgebied waar lokale erfgoedzorgers en geïnteresseerden terecht kunnen voor advies en logistieke ondersteuning
2017	<p>- In 2015 werd de 5e antennewerking opgestart, nl. die in Zulte. In 2016 werd vooral die in DAC verder uitgebouwd. Op deze antennewerkposten wordt in samenwerking met de lokale erfgoedzorgers en –verenigingen materiaal ingezameld en deelcollecties in kaart gebracht. Ook worden noden en behoeften op vlak van bewaring, inventarisatie en digitalisering op deze manier ter plaatse vastgesteld en kan hier dan op (inter)gemeentelijk niveau worden gezocht naar oplossingen en ondersteuning worden geboden door de erfgoedcel en andere expertise-instellingen.</p> <p>- Het hoofdkantoor in Deinze, is een open huis en <i>hotspot</i>, centraal in de regio, centraal in de stad, waar iedereen welkom is met erfgoedmateriaal, -vragen en –ideeën. Het aantal adviezen die werden verstrekt door de erfgoedcel oversteeg in 2015 de 100, in 2016 tegen de 200, in 2017 blijven we dit verder uitbouwen en olijsten.</p> <p>Naast een loket waar informatie wordt verstrekt zal ook de uitleendienst in 2017 verder worden uitgebouwd en gepromoot. Ook blijft het mogelijk om ter plaatse materiaal te bezichtigen, sinds 2015 is er bvb. een aparte visualiseringsruimte ingericht voor het bekijken van mm-films en dia's, als het ware een mm-filmzaaltje. In 2016 werd een immense collectie mm-films van kunstliefhebber en oprichter van het mudel (Museum van Deinze en de Leiestreek), Lucien Matthys binnengebracht. Het huzarenwerk om dit allemaal te <i>viewen</i> met specifieke apparatuur wordt ook in 2017 verdergezet met hulp van vrijwilliger Philippe.</p> <p>- Er zijn ook steeds werkplekken voor vrijwilligers en studenten beschikbaar.</p> <p>- Tot slot zal er ook werk gemaakt worden van de ontsluiting van het materiaal dat wordt beschreven en gedigitaliseerd. Niet alleen digitaal via de erfgoedbank, maar ook fysiek door middel van wisseltentoonstellingen in het kantoor dat daarvoor geschikte ruimtes heeft, zowel binnen als buitenkamers. In 2017 wordt in Deinze 40 jaar Brielpoort herdacht, de beruchte concertzaal uit de jaren 1980. De inrijpoort van ons kantoor wordt daarop volledig ingekleed met replica's van affiches van concerten en geeft passanten de mogelijkheid hun herinneringen te delen. In samenwerking met mudel. Een opportuniteit voor POLS om ook het "uitgaans"-erfgoed in de rest van de regio in de kijker te plaatsen en op een ludieke manier onder de aandacht te brengen.</p>
ACTIE 2	De projectvereniging zet verder in op de uitbouw van het digitaal platform www.polsregio.be, waarop de resultaten van de omgevingsanalyse permanent zullen worden ontsloten
2017	www.polsregio.be kent heel wat bezoekers, veel mensen vinden hun weg naar onze portaalsite. Vooral thematisch wordt heel wat informatie ontsloten binnen de verschillende erfgoedthema's (religieus, immaterieel cultureel (reuzen), industrieel erfgoed, ...), de actoren die nader worden toegelicht, ook van de meeste expertise-uitwisselingen en netwerkmomenten worden de (beeld)verslagen ontsloten via dit digitaal

	platform. Ook de maandelijks digitale nieuwsbrief die zoveel mogelijk de werking van de erfgoedcel en de actoren uit de regio toelicht en onder de aandacht brengt heeft ondertussen meer dan 1200 abonnees.
ACTIE 3	Up to date houden van de omgevingsanalyse aan de hand van permanente prospectie en registratie tot op deelcollectieniveau
2017	Zoals hierboven omschreven gaat de erfgoedcel actief de straat op, naast de permanentie tijdens de kantooruren in het hoofdkantoor, om in de regio, op locatie, de vinger aan de pols te houden wat betreft het cultureel-erfgoedveld, de –actoren en de aanwezige (deel)collecties en expertise. Waar mogelijk worden gelijkgestemden samengebracht om ervaringsuitwisseling te stimuleren en dit dan ook vast te leggen. Deelcollecties worden zo uitgebreid en gedocumenteerd mogelijk ontsloten via de erfgoedbank, de expertise en actoren eraan gekoppeld worden via het digitaal platform www.polsregio.be in beeld. Sinds 2016 wordt vooral werk gemaakt van het roerend erfgoed in de 29 kerken in het werkgebied, systematisch wordt elke week met een team vrijwilligers alles geïnventariseerd, gefotografeerd en ingeput in de databank van de Provincie Oost-Vlaanderen hiervoor, www.erfgoedinzicht.be . In 2017 wordt ook het kunstenaarsarchief van de familie Gevaert verder geconserveerd en waar mogelijk gedigitaliseerd en ontsloten. Deze beide deelcollecties worden tot op objectniveau aangepakt, wat heel arbeids- en tijdsintensief is.
ACTIE 4	De advies- en reflectiegroep en vooral de collegagroep erfgoedzorgers worden actief betrokken bij de veldtekening en hebben inspraak in de gegevensbundeling en kritische analyse ervan
2017	Sinds najaar 2013 komen verschillende collega-groepen en adviesorganen samen onder de koepel van POLS. De Adviesgroep van POLS bereidt mee de bestuurscycli voor van de projectvereniging en geven inhoudelijke input, vooral voor de invulling van de beide POLSSLAG-magazines. De reflectiegroep adviseert dan weer hoofdzakelijk over het ondersteuningsbeleid van de projectvereniging en beoordeelt de subsidieaanvragen voor cultureel-erfgoedprojecten en het algemene cultureel-erfgoedbeleid. De collega-groep erfgoedzorgers wisselt sinds 2014 heel frequent ervaringen uit en de deelnemers gaan ook actief op zoek naar intergemeentelijke samenwerkingsmogelijkheden. Ze maken kennis met elkaars werking en adviseren elkaar tijdens deze discussiefora die telkens op een andere (erfgoed)locatie in de regio worden opgezet. Een tweetal keer per jaar wordt ook een studiebezoek buiten de regio georganiseerd waar heel breed voor wordt uitgenodigd, ook de bestuursleden en leden van de adviesorganen van POLS en de lokale besturen worden hierop uitgenodigd. Telkens staat ook daar expertise-uitwisseling centraal, met de erfgoedcel als notulist om al deze informatie te noteren en op termijn te kunnen ontsluiten. In 2016 werd zo een bezoek gebracht aan het Musée des Géants in Ath, in de eerste plaats op vraag van het reuzenoverleg (zie actie 3) en werd de rondreizende tentoonstelling over Den Doodendraad (WOI) in de bibliotheek van Gavere bezocht. In 2017 gaan we opnieuw minstens 4 keer samenkomen, al dan niet gekoppeld aan een interessante collectie. In 2016 trad de nieuw opgerichte erfgoedorganisatie PEDAL (Platform Erfgoed Deurle aan de Leie – ontstaan binnen het visietraject van POLS n.a.v. de geactualiseerde visie en missie) toe tot deze collegagroep. We hopen dat zo steeds meer erfgoedzorgers intergemeentelijk kennis maken met elkaar en samen toekomstplannen smeden. PEDAL zal bvb. in 2017 intensief samenwerken met de Werkgroep Gaston Martens van de Cultuurraad van Zulte om het Gaston Martensjaar op te luisteren. (Zultenaar Gaston Martens was op het eind van zijn leven inwoner van Deurle en ligt er ook begraven)
Middelen	Personeel Erfgoedcel: 10%CE+5%EC+5%PM=0,14fte Werkingsbudget: 5% hosting website, logistieke ondersteuning 6 gemeenten + 10% onkost POLSSLAGmagazine

Partners	Erfgoedcel, gemeentelijke cultuurdiensten en bibliotheken, socio-culturele verenigingen, lokale heemkringen + collega-groep erfgoedzorgers, advies- en reflectiegroep POLS, cultuurraden, schepenen van cultuur, ...
Indicatoren	- aantal gebruikers van fysieke loketten (o.a. aan de hand van de adviesverleningscijfers) en digitale platform neemt jaarlijks toe met 5% - Omgevingsanalyse-updates komen terecht in registratiesystemen die intern beheerd worden en met een publieke ontsluiting via de website gecommuniceerd worden

OD 1.2. Bijzondere aandacht gaat naar het borgen van immaterieel cultureel erfgoed (ICE) en religieus erfgoed. De betrokken cultureel-erfgoedgemeenschappen worden ondersteund en begeleid in de specifieke zorg voor hun cultureel-erfgoed, i.s.m. met de landelijke cultureel-erfgoedorganisaties.

ACTIE 5	(I)CE-gemeenschappen zijn verder in kaart gebracht opdat de cultureel-erfgoedcel hen kan ondersteunen in hun borgingsbeleid
2017	In de voorbije beleidsperiode werd vooral gefocust op de erkende immaterieel erfgoedelementen uit het werkgebied, de Heilige Bloedprocessie in Meigem en de volkssport hanenzetten. De cultureel-erfgoedgemeenschap betrokken bij de jaarlijkse processie werd wegwijs gemaakt in de databank en begeleid bij het invoeren van de borgingsacties en bijkomende informatie. De erkende volkssport echter, ondervindt heel wat meer moeite om te overleven. In 2016 werd nog een ultieme poging ondernemen, ditmaal samen met het Stadsarchief van Waregem. De komende beleidsperiode zal vooral ingezet worden op de (nog) niet erkende ICE-gemeenschappen, zoals de verschillende reuzenorganisaties in de regio die allen met gelijkaardige noden en behoeften te maken krijgen, vooral de Canteclaerstoet in Deinze in mei 2017 wordt een grote uitdaging. Ook een aantal andere volkssporten dreigen onzichtbaar te worden en zullen door de erfgoedcel worden in kaart gebracht en waar mogelijk ondersteund. Daarnaast wordt in 2017 ook verder ingezoomd op de talrijke (amateur)toneelgezelschappen in de regio, in het kader van het Gaston Martensjaar. Ook enkele kerkbesturen worden in 2017 benaderd met de vraag om de inventaris van het roerend erfgoed in hun kerken verder in kaart te brengen, met ondersteuning van Provincie Oost-Vlaanderen en POLS. Hoogstwaarschijnlijk Wontergem, Grammene en Vinkt, tenzij deze nog kunnen worden afgewerkt in 2016.
ACTIE 6	De Erfgoedbank, www.erfgoedinzicht.be en de databank ICE worden aangereikt aan de (I)CE-gemeenschappen als ontsluitingstool
2017	De vele ICE-gemeenschappen die onze regio telt, niet alleen van de reuzen, maar ook van de volkssporten, stoeten en processies, de mondelinge geschiedenistracten (o.a. de interviews van de vroegere werknemers van de natuurvoedingsfabriek LIMA) worden in 2017 ontsloten. Alle digitale platforms hiervoor beschikbaar (erfgoedinzicht.be wat religieus erfgoed betreft, immaterieelerfgoed.be wat ICE betreft, archiefbank vlaanderen wat bvb. de kunstenaarsarchieven betreft, ...) worden aangewend als registratie-, documentatie- en/of ontsluitingstool. Specifiek voor het socio-economische traject rond de LIMA-geschiedenis en leefgemeenschap onder de vleugels van kunstenaarsfamilie Gevaert-Minne wordt nauw samengewerkt met het AMSAB (o.a. publicatie in Brood en Rozen), ETWIE en Heemkunde Vlaanderen (artikel in Bladwijzer) en Archiefbank Vlaanderen . Tijdens de Week van de Smaak 2016 werd opnieuw een evenement op touw gezet, ditmaal rond het fermenteren van voeding, waar ook in de LIMA-fabriek mee werd geëxperimenteerd. In 2017 zal verder worden ingezoomd op de alternatieve woongemeenschap/commune verbonden aan LIMA, een uniek verhaal in Vlaanderen dat nu nog heel wat getuigen van het eerste uur kan

	aanleveren. Naast het Kunstenaarsdorp van Baaigem (Gavere) in de jaren 1970 en de Bommelhoeve van Luc Bral in De Pinte: 3 vrijplaatsen in onze regio die waardevolle tijdsdocumenten kunnen opleveren over de naoorlogse jaren.
ACTIE 7	Het erkend element hanenzetten wordt gezien de precaire situatie extra opgevolgd in samenwerking met Stadsarchief Waregem, Centrum voor Agrarische Geschiedenis (CAG) en andere Landelijke Expertisecentra en Organisaties Volkscultuur
2017	Sinds 2014 wordt deze volkssport van nabij opgevolgd door de erfgoedcel, maar de erfgoedgemeenschap die deze volkssport beoefent, blijft uitdunnen in de Oost-Vlaamse Leiestreek en het Meetjesland. In de West-Vlaamse Leiestreek blijft de gemeenschap vooralsnog status quo. Enkele roerende relicten van deze volkssport worden sinds 2013 wel meegenomen in het educatieve aanbod van de erfgoedcel en de volkssport wordt door de erfgoedcel ook gekoppeld aan het verhaal van de kip en de haan die in Canteclaerstad Deinze een bijzondere betekenis heeft. In 2017 gaat in Deinze nl. opnieuw de Canteclaerstoet uit (met daarin stevast de haan centraal), de uitgelezen kans om deze ooit zo populaire volkssport in deze regio (een laatste maal?) in de kijker te plaatsen. Hiervoor zal actief worden samengewerkt met het Canteclaercomité en andere cultureel-erfgoedactoren. De reuzenorganisaties stellen ook deze datum voorop om intergemeentelijk actie te ondernemen op vlak van ontsluiting van het reuzenerfgoed.
ACTIE 8	Ondersteuning inventarisatie roerend religieus erfgoed van de 29 kerkgebouwen in de regio, in samenwerking met de Provincie
2017	Eind 2014 werden de voorbereidingen getroffen om in nauwe samenwerking met de Provincie Oost-Vlaanderen een inhaaloperatie op touw te zetten voor de inventarisatie van het roerende religieuze erfgoed in 14 of meer van de 29 kerkgebouwen in de regio. Een team vrijwilligers ging in de zomer van 2015 onder begeleiding van de erfgoedcel en de consulent religieus erfgoed van de provincie in de kerk van Olsene aan de slag om het aanwezige roerende religieuze erfgoed te inventariseren, digitaliseren en minimale onderhoudswerken uit te voeren. Deze eerste kerk uit de regio diende als pilootproject voor de 13 andere die nog moeten worden aangepakt. In 2016 volgden Zulte, Machelen, O.L.V.-kerk van Deinze en de kerken van Vinkt en Grammene. In 2017 staan onder meer de kerken van de deelgemeenten van Deinze en de kerken van Nazareth – Eke en De Pinte – Zevergem op de agenda, al dan niet met een extra team Schelde-vrijwilligers en afhankelijk van de personeelsinzet die hiervoor mogelijk is. Via het digitale platform werd een thema-pagina aangemaakt hierover .
Middelen	Personeel Erfgoedcel: 10%CE+5%PM+10%EC = 0,18fte Werkingsbudget: onderhoud en hosting Erfgoedbank, digitaliseringsapparatuur uitleendienst, cfr. Infra, + 10% onkost POLSSLAGmagazine
Partners	Erfgoedcel, lokale heemkundigen, Museum Deinze en de Leiestreek, Canteclaercomité en gemeenschap van hanenzetters (i.s.m. CAG en andere LEOV's), Provincie Oost-Vlaanderen (religieus erfgoed), reuzencomité's
Indicatoren	- minstens 1 netwerk-vormingsmoment op maat van ICE-gemeenschappen (bvb. de reuzenorganisaties in het POLS-gebied) - aanvullingen in de bestaande databanken (Databank Immaterieel Erfgoed en Erfgoedbanken) met zowel archief-, beeld- als auditief materiaal

OD 1.3. de projectvereniging neemt een trekkersrol op rond digitale duurzaamheid en zet onder meer de Erfgoedbank hiervoor in en stemt af met andere digitale platformen zoals immaterieelerfgoed.be en Archiefbank Vlaanderen. De projectvereniging sensibiliseert en stimuleert de lokale actoren voor het gebruiken van en participeren aan deze Vlaamse initiatieven.

ACTIE 9	CEST-aanbevelingen worden vertaald naar achterban, trends digital born en social media worden gevolgd en eveneens teruggekoppeld tijdens structurele overlegmomenten en via digitale nieuwsbrieven, vormingen door externen hieromtrent worden gecommuniceerd en lokaal op maat ingericht indien opportuun
2017	De medewerkers van de erfgoedcel scholen zich permanent bij wat betreft digitaliseringsstandaarden en trends digitale media en communicatie . Ook wordt in 2017 opnieuw intensief samengezeten met de erfgoedbank -erfgoedcellen met dezelfde leverancier (Meetjesland en Waasland). Noorderkempen en Kempens Karakter hebben zich in 2016 aangesloten bij het initiatief van de Provincie Antwerpen waardoor voor de resterende Kunstmaan-databanken zal moeten onderhandeld worden. De frontends van deze meer dan 5 jaar oude erfgoedbank begint namelijk "over tijd" te geraken. Bovendien zal er op Vlaams niveau worden overlegd, vooral met het oog op toekomstige hosting, ontsluiting en backend-structuur. Er wordt nog steeds gestreefd naar optimale afstemming en complementariteit met de erfgoeddatabank voor roerend en religieus erfgoed binnen de provincie Oost-Vlaanderen: www.erfgoedinzicht.be en gezocht naar een tool voor de implementatie van de verschillende systemen in één overkoepelend platform, maar dit is een heel moeizame, technische en vooral kostelijke aangelegenheid en vergt jarenlange voorbereiding.
ACTIE 10	logistieke ondersteuning door o.a. uitbouw uitleendienst met digitaliseringsapparatuur
201è	De uitleendienst omvat sinds 2013 een multifunctionele A4- en A3-scanner, geluidsopname-apparatuur dat al frequent werd ontleend, mm-filmapparatuur, een stoepbord, kabels voor het omzetten van VHS in digitale bestanden, een fototoestel met statief en extra microfoon enzovoort. Er is een grote nood aan het digitalisering van vooral mm-filmspoelen en daarvoor zal de erfgoedcel in het najaar van 2016 en het voorjaar van 2017 het materiaal dat sinds najaar 2015 werd binnengebracht betaalbaar en professioneel laten digitaliseren, na een grondige inhoudelijke analyse. Het restbudget voor museale ondersteuning wordt hiervoor aangewend.
Middelen	Personeel erfgoedcel: 15%EC+25%PM+5%EC = 0,26te Werkingsbudget: hosting en onderhoud Erfgoedbank + uitleendienst + 10% onkost POLSSLAGmagazine
Partners	Erfgoedcel, gemeentearchieven, musea, heemkringen
Indicatoren	Kennis wordt centraal verzameld én zo breed mogelijk ontsloten

Strategische doelstelling 2: De projectvereniging staat garant voor expertisedeling, praktijkuitwisseling en netwerking rond cultureel-erfgoed in het werkgebied

De cultureel-erfgoedcel neemt een trekkersrol op inzake ervaringsuitwisseling en kennisdeling omtrent cultureel-erfgoed over thema- en materiegrenzen heen, doorheen de verschillende beleidsniveaus, zowel op ambtelijk als bestuurlijk niveau en zowel binnen de cultuursector als de belendende sectoren. De cultureel-erfgoedcel profileert zich bijgevolg als kennisknooppunt, draaischijf en makelaar inzake cultureel-erfgoed binnen het werkgebied van POLS.

OD 2.1. De projectvereniging stimuleert de uitwisseling en samenwerking tussen professionele erfgoedactoren zoals de musea en de lokale cultureel-erfgoedgemeenschappen, zoals de heemkringen en particuliere verzamelaars en levert ook de vertaalslag vanuit overkoepelende erfgoedfora.

ACTIE 11	Netwerkmomenten op structurele basis, zowel thematisch (bvb. Reuzen, Wereldoorlog I) als per materie (bvb. beeldcollecties heemkringen, kunstmusea)
2017	De advies- en reflectiegroep van POLS en de collega-groep erfgoedzorgers zoals hierboven omschreven, zijn de netwerkfora bij uitstek door POLS geïnitieerd. Daarnaast werd in 2015 opnieuw werk gemaakt van een werkgroep cultuurraden die niet alleen cultureel-erfgoedthema's zal aansnijden, maar ook intergemeentelijke samenwerking rond cultuurbeleid in het algemeen op de agenda plaatste, in 2016 werd bvb. afgestemd in het kader van het Festival van Vlaanderen. De inhoud van deze ad hoc-werkgroepen wordt bepaald door de adviesgroep. In 2017 kan bvb. een initiatief rond de verschillende (amateur)kunstenaarscollectieven worden ingericht. In 2017 wordt intergemeentelijk ook verder gewerkt rond de herdenking van Wereldoorlog I , ditmaal met een regiopublicatie als eindproduct waarin alle dan opgerichte landmarks (Deinze, Machelen, Nazareth en Gavere) en andere herinneringspunten in de regio worden opgenomen. Al deze herdenkingsinitiatieven vergen heel wat voorbereiding en afstemming met de lokale experts, beleidsmakers en technische ondersteuning.
ACTIE 12	Publieksevenement voor het brede publiek bvb. coördinatie Erfgoeddag
2017	Zoals elk jaar zal ook in 2017 extra ingezet worden op de communicatie en ondersteuning van de organisatoren van verschillende activiteiten tijdens Erfgoeddag. Naast promotie in het POLSSLAG-magazine, voorziet de Erfgoedcel ook in 2017 een centraal loket op het hoofdkantoor in Deinze, dat die dag open staat voor het brede publiek of wordt op locatie ondersteuning verleend aan een Erfgoeddagorganisator. In 2017 is alvast 1 nieuwe organisator actief: PEDAL, de werkgroep Erfgoed die sinds 2016 is ontstaan. In navolging van Erfgoedcel Land van Dendermonde wordt in het najaar van 2016, voorjaar 2017 onderzocht of een Tournée Volkscafé ook in deze regio opportuun is, zeker gezien het snelle tempo waaraan sommige zaken sluiten en de daaraan gekoppelde hobbyclubs en volkssporten verdwijnen.
ACTIE 13	Promotionele ondersteuning via o.m. magazine POLSSLAG voor Biënnales musea Leiestreek, Kunstendag voor Kinderen, Bibliotheekweek, Nacht van de Geschiedenis, Open Kerkendagen, Week van de Smaak e. a. initiatieven
2017	Omwille van financiële (en vanaf 2016 personele) redenen is besloten om vanaf 2015 nog slechts 2 in plaats van 3 edities van het intergemeentelijke magazine POLSSLAG uit te geven. De middelen van de beide agentschappen zijn aanzienlijk verminderd vanaf 2015 waardoor 3 uitgaves niet langer haalbaar zijn. Daardoor wordt vooral de Uit-communicatie anders aangepakt, meer digitaal gepromoot middels de website en de maandelijkse nieuwsbrieven. De edities verschijnen ook in 2017 in de aanloop naar Erfgoeddag en rond Open Monumentendag of de start van het nieuwe cultuurseizoen. In het tijdschrift dat met een oplage van 42.000 exemplaren in alle brievenbussen van de 6 gemeenten wordt verspreid, komen naast cultuurcommunicatie vooral inhoudelijk uitgewerkte cultureel-erfgoedthema's aan bod. Toekomstige thema's zijn: amateurtoneel(gezelschappen) met een focus op toneelacteur Gaston Martens – deel 2, religieus erfgoed (n.a.v. de inventarisatie van het roerende religieuze erfgoed in de kerken), 40 jaar Brielpoort, Canteclaerstoet, enzovoort. Daarnaast komen nationale initiatieven eveneens uitgebreid aan bod, vaak aangevuld met regionale en lokale initiatieven en insteken, bvb. de Week van de Smaak, Kunstendag voor Kinderen, Bibliotheekweek, Festival van Vlaanderen, Nacht van de Geschiedenis, Feest van de Vlaamse Gemeenschap, e.d.m. Zaken die door de beperkte timing niet in POLSSLAG kunnen worden opgenomen, worden meegenomen in de maandelijkse digitale nieuwsbrieven. In 2017 wordt ook verder onderzocht of de uitrol van een regionale Uitpas mogelijk is, eind 2016 toonden vooral Stad Deinze (met het oog op de komst van een eigen cultureel centrum) en Gemeente Nazareth (met een jarenlange en

	succesvolle traditie van eigen cultuurprogrammatie) interesse om dit traject te initiëren in de hoop dat de andere POLS-gemeenten in een latere fase instappen.
ACTIE 14	Vormingsinitiatieven in samenwerking met musea en lokale cultureel-erfgoedgemeenschappen, en collega-erfgoedcellen in Oost-Vlaanderen
20167	In 2015 werd gestart met de inventarisatie van het religieuze roerende erfgoed en wordt voor de vrijwilligersteams de nodige vorming voorzien. In 2016 bvb. in samenwerking met Monumentenwacht rond het conserveren van textiel. Vooral de invoer in de verschillende databanken (zowel Erfgoedbank Leie Schelde als Erfgoedinzicht.be) vraagt heel wat toelichting en vaak worden sessies op maat gegeven, bvb. aan organisaties die projectmiddelen kregen voor hun cultureel-erfgoedproject en het ingezamelde materiaal in een databank willen invoeren. In 2017 wordt opnieuw onderzocht of er in samenwerking met de Provincie Oost-Vlaanderen een vormingssessie rond het groepsaanbod voor verpakkings- en conserveringsmateriaal kan worden opgezet of een andere vorming van dien aard. Onze beide regio's grenzen aan elkaar en bedienen vaak hetzelfde type erfgoedzorgers: gepassioneerde vrijwilligers zonder professionele middelen.
Middelen	Personeel Erfgoedcel: 5%CE+ 25%EC = 0,24fte Werkingsbudget: netwerkopbouw en uitwisselingsinitiatieven + 10% onkost magazine POLSSLAG
Partners	Erfgoedcel, musea, gemeentelijke en private collectiebeheerders, Provincie Oost-Vlaanderen, collega-erfgoedcellen, Faro, LEOV's
Indicatoren	minstens 1 vormingsmoment per jaar, in afstemming met het provinciaal vormingsaanbod en dat van het steunpunt Faro en de LEOV's.

OD 2.2. Kennisknooppunten en netwerkfora worden ook opgericht met belendende sectoren zoals bvb. het onderwijs en de bibliotheken waardoor cultureel-erfgoed (prominenter) op de agenda komt te staan

ACTIE 15	structurele samenwerking met bibliotheken onder meer door middel van de antenne-werking uit te bouwen in de Bibliotheek van De Pinte en Zulte, de input van heemkundige publicaties in de Vlaamse bibliotheekcatalogus, het promoten van de Erfgoedbank en de bibliotheek als expo-ruimte
2017	Met de bibliotheken van De Pinte en Zulte wordt reeds samengewerkt in het kader van de antennewerking van de erfgoedcel. Ook met bibliotheek Nazareth , wordt nauw samengewerkt en dan vooral inhoudelijk in het kader van het dialectproject dat zij verder uitwerken in 2017. De bibliotheek van Sint-Martens-Latem zal op termijn worden betrokken bij de uitbouw van het Documentatie- en Archiefcentrum in Latem, de erfgoedantenne van POLS. De Erfgoedcel zoekt ook aansluiting bij het streekoverleg van de bibliotheken, nl. ZOVLA , vooral met het oog op tentoonstellingstournee's van ondersteunde cultureel-erfgoedprojecten en andere samenwerkingsmogelijkheden. Op provinciaal niveau wordt het traject rond de input van heemkundige artikels in de bibliotheekcatalogus nog steeds opgevolgd vanuit OVEO (het Oost-Vlaams Erfgoedcellenoverleg). Er wordt onderzocht of een koppeling met de titel-database van Heemkunde Vlaanderen mogelijk is.
ACTIE 16	Structurele samenwerking met onderwijs door middel van educatieve kennismakingslessen en ambassadeurschap van de scholen voor cultureel-erfgoed (bvb. reuzen, ambachtslui)

2017	Sinds 2013 biedt de erfgoedcel, op vraag van de koepel voor Deinse lagere scholen, vzw NOBO, kennismakingslessen erfgoed aan voor alle graden van het lagere onderwijs. Vzw Nobo kreeg de Deinse scholen namelijk zo ver in 2015 een ambassadeursrol op te nemen rond een erfgoedaspect uit de omgeving van de school. Gewapend met een erfgoedkoffer, beeldmateriaal en een mysterieus voorwerp zijn zo de voorbije 3 jaar al een dertigtal klassen wegwijs gemaakt in de wereld van het erfgoed. Niet alleen Deinse scholen, maar ook scholen van de andere gemeenten vonden de weg naar de erfgoedcel hiervoor, vaak in het kader van de grootouderweek. Ook in 2017 blijft dit aanbod bestaan en effent de erfgoedcel zo het pad naar meer omgevingsgericht onderwijs door linken te leggen met lokale erfgoedfenomenen, -actoren, tradities en gewoontes, dialectsprekers, “vreemde voorwerpen”, enzovoort. De beelden van o.m. de erfgoedbank worden vaak als uitgangspunt voor dit soort omgevingsonderwijs gebruikt, maar worden ook aangevuld met materiaal meegebracht door de kinderen naar school. In 2017 wordt verder onderzocht of een reminiscentiekoffer via dezelfde methodiek kan worden ingezet in WZC's en RVT's, i.s.m. mudel.
ACTIE 17	Structurele samenwerking met cultuurdiensten en -adviesorganen lokale overheden als leden van redactie cultuur- en erfgoedmagazine POLSSLAG
2017	Zoals actie 13 reeds stelt, worden er vanaf 2015 2 POLSSLAG-magazines per jaar uitgegeven, i.p.v. 3 de jaren voordien. De redactie wordt gecoördineerd door de projectvereniging, maar de 6 cultuurdiensten zijn actieve leden van het redactieteam, naast ad hoc-auteurs voor het aanleveren van inhoudelijke artikels en UIT-kalender-items. De planning van de POLSSLAG-magazines wordt telkens uitgebreid besproken op de vergaderingen met de adviesgroep en teruggekoppeld aan de bestuursleden. Ook bij de correctie van de proefdrukken worden de 6 cultuurdiensten betrokken, alsook enkele externe betrokkenen (ad hoc-auteurs, vrijwilligers, museum- en bibliotheekpersoneel, enzovoort).
Middelen	Personeel Erfgoedcel: 15%CE + 5%EC = 0,16fte Werkingsbudget: cfr. Supra, netwerkopbouw en uitwisselingsinitiatieven + 10% onkost magazine POLSSLAG
Partners	Erfgoedcel, bibliotheken, kleuter-,lager- en middelbaar onderwijs, cultuurdiensten en lokale adviesorganen
Indicatoren	minstens 2 cultureel-erfgoedprojecten/jaar worden geïnitieerd door actoren uit belendende sectoren

OD 2.3. de projectvereniging verzekert de continuïteit inzake kennis en expertise bij de lokale actoren, de vrijwilligers en bestuursorganen en heeft hiertoe inhoudelijk duurzame procedures uitgebouwd en vastgelegd

ACTIE 18	Intern wordt een procedure/systeem ter registratie van adviesvragen onderhouden
2017	Sinds januari 2015 wordt een intern registratiesysteem gehanteerd voor het bijhouden van de adviesverlening door de erfgoedcel. Er wordt genoteerd welke adviezen worden verleend of niet wie wordt doorverwezen. Dit met het oog op een betere dienstverlening en het stroomlijnen van de vele adviezen die worden verleend en die toch een dagdagelijkse realiteit geworden zijn. Hieraan gekoppeld wordt ook de expertise aanwezig in onze regio in kaart gebracht en kan dit worden meegenomen in de veldtekening die de projectvereniging met actie 3 en 4 beoogt. Sinds maart 2015 wordt ook het aantal bezoekers aan het Erfgoedhuis genoteerd, de ontleningen van boeken en materiaal uit de uitleendienst. In 2017 wordt dit verder zo opgevolgd, sinds medio 2016 wordt elke adviesverlening bovendien gegroepeerd per dienstverlenende rol.

ACTIE 19	Bovenstaand systeem staat in functie van een publieke ontsluiting in de vorm van FAQ's via het online platform
2017	www.polsregio.be voorziet ruimte om hetgeen wordt verzameld op vlak van expertise en kennis voor een breed publiek te ontsluiten, in 2017 worden de resultaten van het in kaart brengen van erfgoedthema's en –gemeenschappen via deze website verder zichtbaarder gemaakt.
ACTIE 20	Relevante items worden opgenomen in het magazine POLSSLAG
2017	Naast adviezen die verleend worden, stijgt ook het aantal vragen en verzoeken om hoge resolutie-bestanden via www.erfgoedbankleieschelde.be . Sommige verzoeken zijn van dien aard dat ze opmerkelijk genoeg zijn om mee te nemen in de digitale of gedrukte communicatie die de erfgoedcel onderhoudt. Vooral stamboomonderzoek, maar ook restauratie- en renovatieprojecten maken alsmear meer gebruik van de historische beelden en documenten op de erfgoedbank.
Middelen	Personeel Erfgoedcel: 5%CE + 10%EC + 5%PM = 0,16fte Werkingsbudget: 10% onkost magazine POLSSLAG
Partners	Erfgoedcel, erfgoedzorgers, lokale besturen, cultuurdiensten
Indicatoren	Er komt een procedure voor registratie van diverse adviesvragen gericht aan de cultureel-erfgoedcel

Strategische doelstelling 3: Lokale cultureel-erfgoedactoren houden er een integrale en geïntegreerde werking op na en worden hierin ondersteund door de projectvereniging die hiertoe een visie op ondersteuning heeft uitgewerkt

De Projectvereniging bouwt in de komende beleidsperiode haar ondersteuningsbeleid verder uit, complementair aan dat van de Provincie Oost-Vlaanderen en Vlaanderen. In samenspraak met hen, de collega-erfgoedcellen en de lokale besturen wordt een zo complementair mogelijk beleid uitgetekend voor cultureel-erfgoedprojecten, -publicaties en -collecties. We mikken daarbij zowel op professionele actoren als vrijwilligers, die cultureel-erfgoed al dan niet als kerntaak hebben. Intekenaars worden gestimuleerd op een creatieve manier cultureel-erfgoed in te zetten, hiertoe wordt begeleiding op maat door de medewerkers van de cultureel-erfgoedcel aangeboden. De cultureel-erfgoedcel tekent hiermee de komende beleidsperiode een visie uit rond ondersteuning waarbij kennisdeling en samenwerking wordt aangemoedigd.

OD 3.1. De projectvereniging continueert het ondersteuningsbeleid voor projectmatige cultureel-erfgoedinitiatieven middels het subsidiereglement voor projecten cultureel-erfgoed

ACTIE 21	Het subsidiereglement voor projecten cultureel-erfgoed met 2 indienrondes/jaar wordt ingebed in een algemene visie rond ondersteuning binnen de projectvereniging
2017	Twee oproepen per jaar blijven aangehouden, het totaalbudget werd in 2015 binnen het kader van de meerjarenbegroting aangepast, van €20.000 naar €15.000, maar is nog steeds voldoende toereikend om twee oproepen per jaar te ondersteunen. Naast project-ondersteuning

	wordt ook werk gemaakt van andere vormen van ondersteuning zoals logistiek, administratief, personeel en inhoudelijk. (zie bovenstaande acties)
ACTIE 22	Het reglement en de goedgekeurde projecten worden zo breed mogelijk kenbaar gemaakt, o.a. via POLSSLAG-magazine
2017	Alle ondersteunde initiatieven worden toegelicht in de POLSSLAG-magazines die twee maal per jaar verschijnen, telkens een voorjaarseditie (met daarin de ondersteunde projecten uit de najaarsoproep) en een najaarseditie (met daarin de ondersteunde projecten uit de voorjaarsoproep). De eindproducten en methodieken voortkomend uit de ondersteunde initiatieven worden eveneens zoveel mogelijk ontsloten op de fora en uitwisselingsmomenten die de projectvereniging organiseert en waar mogelijk geïmplementeerd in het tentoonstellings- en/of activiteiten aanbod van diverse partners. In het najaar van 2016 organiseerden de Oost-Vlaamse erfgoedcellen bovendien een gezamenlijk terugkoppelmoment omtrent het ondersteuningsbeleid voor cultureel-erfgoedprojecten. Good en bad practices werden er uitgewisseld over de erfgoedcelgrenzen heen. In 2017 wordt dit geëvalueerd en mogelijks wordt eenzelfde soort initiatief voorbereid voor 2018.
ACTIE 23	Het reglement wordt regelmatig geëvalueerd en indien nodig aangepast na bevraging van de (kandidaat-)intekenaars
2017	Anno oktober 2016 hebben er al 8 indienrondes plaatsgevonden. Het subsidiereglement werd na de eerste ronde in 2013 al minimaal aangepast en vooral het invuldocument op punt gesteld. In 2016 vond een nieuwe evaluatie plaats. Hierover wordt ook regelmatig afgestemd met collega-erfgoedcellen: reglementen worden vaak naast elkaar gelegd en de beoordelingssystemen met elkaar afgetoetst.
Middelen	Personeel erfgoedcel: 15%CE+5%EC = 0,15fte Werkingsbudget: €15.000 (projectsubsidierglement) + 10% onkost magazine POLSSLAG
Partners	Erfgoedcel, erfgoedzorgers, cultuurdiensten, socio-culturele verenigingen, collega-erfgoedcellen, Provincie Oost-Vlaanderen, FARO
Indicatoren	- de gangbare communicatiekanalen waarbinnen het reglement wordt opgenomen worden aangevuld met die van belendende actoren - minstens 1 evaluatie van het subsidiereglement gedurende de beleidsperiode 2015-2020, aanzet in januari 2016

OD 3.2. De projectvereniging hanteert een specifiek ondersteuningsbeleid voor (periodieke) publicaties

ACTIE 24	Het financieel ondersteuningsbeleid voor publicaties cultureel-erfgoed wordt uitgetekend in afstemming met collega-erfgoedcellen, de Provincie Oost-Vlaanderen en de lokale heemkringen
2017	In 2014 werden hier reeds de eerste gesprekken rond opgestart en tijdens de vergaderingen met de collega-groep erfgoedzorgers, waarin de uitgevers van de periodieke publicaties zetelen, is dit een vergaderpunt. Ook met de collega-erfgoedcellen en de Provincie Oost-Vlaanderen wordt afgestemd en waar mogelijk rekening gehouden met elkaars reglementen. Vanaf 2015 wordt de financiële ondersteuning, zoals goedgekeurd in 2014 door de Raad van Bestuur, toegepast, er werd daartoe een invulsjabloon opgemaakt dat ook in 2017 zal dienen voor de toekenning van de middelen. Vanuit POLS wordt de provinciale ondersteuning ook opgevolgd, in 2017 worden er wellicht nog geen middelen geschrapt, maar hoogstwaarschijnlijk wel in 2018. Op niveau van OVEO wordt in 2017 bekeken hoe dit kan worden opgevangen.
ACTIE 25	Opstellen van criteria waaraan moet voldaan worden om financiële ondersteuning te verkrijgen (Erfgoedbank, aanwezigheid op overlegmomenten, delen van expertise, onderhandelen drukwerk, invoeren OVINO, inspanningen op vlak van (digitale) communicatie,

	organisatie andere erfgoedactiviteiten (dan de uitgave van publicaties), inspanningen om ledenbestand in stand te houden of te doen toenemen, bestuursamenstelling, ...)
2017	Op de eerste vergadering met de collega-groep erfgoedzorgers in 2015 werd reeds een voorstel geformuleerd en unaniem aangenomen. In 2015 werd bijgevolg werk gemaakt van een invuldocument waarin deze criteria zullen worden afgetoetst. De erfgoedcel en reflectiegroep buigen zich daaropvolgend over de aangeleverde gegevens en sturen bij waar nodig. In 2017 wordt dit invuldocument aangehouden.
ACTIE 26	Er wordt ingezet op de koppeling van gedrukte publicaties aan digitale formats, vbv. E-expo's op Erfgoedbank, mijnbibliotheek.be e.a.
2017	De toekomst is digitaal, maar ook gedrukte publicaties blijven relevant. Toch kan een wisselwerking tussen beide formats een optimaal resultaat opleveren en is de koppeling van de gedrukte periodieke publicaties aan digitale toepassingen een must. Ook de heemkringen worden zich hier meer en meer van bewust, maar de omschakeling naar een meer digitaal aanbod vergt enige voorbereiding en aanpassing waarbij de erfgoedcel dan ook zo goed mogelijk zal ondersteunen. In 2017 wordt blijvend ingezet op de toelichting over digitale toepassingen die relevant kunnen zijn voor de erfgoedzorgers. Zo gaan bvb. 2 van de 3 heemkringen in op de vraag van de Provincie om hun tijdschriften in te scannen en ter beschikking te stellen van de bezoekers aan de provinciale bibliotheek en de heemkring in kwestie.
ACTIE 27	de ondersteunde publicaties worden zo breed mogelijk gecommuniceerd, o.a. via POLSSLAG-magazine
2017	Idem actie 22, maar dan specifiek voor de publicaties, gezien de timing worden de meeste publicaties ook via de maandelijkse nieuwsbrief gecommuniceerd, alsook via de website .
Middelen	Personeel erfgoedcel: 10%CE = 0,08fte Werkingsbudget: €3000 (ondersteuning periodieke publicaties) + 10% onkost magazine POLSSLAG
Partners	Erfgoedcel, erfgoedzorgers, cultuurdiensten, socio-culturele verenigingen, collega-erfgoedcellen, Provincie Oost-Vlaanderen, FARO
Indicatoren	minstens 3 publicaties/werkjaar dienen een aanvraag ter ondersteuning in

OD 3.3. De projectvereniging hanteert een ondersteuningsbeleid voor collectiebeherende actoren en stimuleert daarbij samenwerking en afstemming met diverse actoren, speciale aandacht gaat daarbij naar aanwezige depotnoden (zie ook SD1)

ACTIE 28	In het kader van het protocol voor een complementair ondersteuningsbeleid wordt een financieel ondersteuningsbeleid voor collectiebeheerders uitgetekend in afstemming met collega-erfgoedcellen, provincie Oost-Vlaanderen, de lokale besturen en collectiebeheerders
2017	De afstemming hierover werd reeds in 2014 opgestart, in het kader van de voorbereiding van de beleidsperiode 2015-2020. De afstemming blijft ook in 2017 plaatsvinden, voornamelijk binnen OVEO, met de Provincie Oost-Vlaanderen en FARO.
ACTIE 29	Collectiebeheerders worden ingelicht over en indien van toepassing aangeraden in te tekenen op de groepsaankoop van bewaar- en opslagmateriaal van de provincie
2016	Ook in 2017 blijft dit een subsidieerbaar gegeven en kunnen organisaties die hierop intekenen tot maximum 60% ondersteuning hiervoor aanvragen via het ondersteuningsbeleid voor cultureel-erfgoedprojecten van de projectvereniging. Tot zolang de provincie Oost-Vlaanderen

	deze dienstverlening voorziet, zal de erfgoedcel hierin ondersteunen. In 2017 wordt bekeken wie deze dienstverlening eventueel voortzet, mogelijks wordt dit Monumentenwacht.
ACTIE 30	Collectiebeheerders worden ingelicht over en ingewijd in de registratie- en ontsluitingsmogelijkheden van de Erfgoedbank van de cultureel-erfgoedcel en Erfgoedinzicht.be van de provincie
2017	Vanaf najaar 2015 ligt de focus voornamelijk op de invoer van religieus roerend erfgoed via erfgoedinzicht.be, maar ook de inspanningen voor invoer in de erfgoedbank en andere toepassingen (zoals archiefbank, immaterieelerfgoed.be en andere) blijven behouden in 2017.
ACTIE 31	Collectiebeheerders worden op de hoogte en in contact gebracht met het provinciaal depotbeleid waarbinnen de cultureel-erfgoedcel een partner is
2017	In 2014 is hier bvb. beroep op gedaan in de aanloop van de renovatiewerken aan het Museum Gust De Smet. Tot en met najaar 2016 zijn de objecten in tijdelijke opslag in het PEC in Ename bewaard. De erfgoedcel heeft samen met de cultuurfunctionaris van de gemeente Sint-Martens-Latem van de gelegenheid gebruik gemaakt om alle objecten te inventariseren, opmeten, beschrijven en digitaliseren. In 2017 wordt de input van deze gegevens in Adlib-museuminzicht.be voorzien. Ook andere collectiebeheerders kampen met plaats tekort of hebben nood aan tijdelijke opslag of aangepaste bewaaromstandigheden. Bvb. de annoxie-kamer is een dienstverlening aangeboden door de provincie die nog meer kan worden gecommuniceerd naar de erfgoedzorgers, de erfgoedcel - die in najaar 2015 zelf aangetaste objecten uit haar kantoorruimte onderbracht in de annoxie-kamer, zal dit dan ook blijven communiceren naar haar achterban.
Middelen	Personeel erfgoedcel: 5%CE = 0,04fte Werkingsbudget: €2.000 (ondersteuning collectiebeleid) + 10% onkost magazine POLSSLAG
Partners	Erfgoedcel, erfgoedzorgers, cultuurdiensten, collega-erfgoedcellen en -musea, Provincie Oost-Vlaanderen, FARO
Indicatoren	collectiebeherende actoren uit het werkgebied van POLS vinden de weg naar en tekenen in op het complementair aanbod van de cultureel-erfgoedcel en de provincie Oost-Vlaanderen, o.a. het aantal intekenaars op de groepsaankoop vanuit regio POLS neemt toe

Transversale attitude: De projectvereniging neemt een engagement op inzake sociale diversiteit en duurzaamheid en schuift cultureel-erfgoed als (educatief) instrument hiertoe naar voor

De projectvereniging wil een sociaal en duurzaam bewustzijn inbouwen in haar werking en uitdragen naar de actoren binnen het werkgebied en heeft hierbij oog voor diverse doelgroepen opdat POLS zo ook kan bijdragen aan het gemeenschapsvormende beleid dat de lokale overheden wensen uit te voeren. Hiervoor zal nauw samengewerkt en/of afgestemd worden met partners die hier de nodige expertise en ervaring over in huis hebben.

Wat betreft duurzaamheid:

* Vzw Green Track: POLS is aangesloten bij dit netwerk van duurzame culturele partners uit het Gentse om op die manier handige tips en tricks te verkrijgen die kunnen bijdragen aan een duurzamere huisvesting, communicatiebeleid, verplaatsings- en transportmiddelen, catering, enzovoort

* kringwinkels (Nazareth en Deinze) en EcoShop: voor de aanschaf van apparaten e.d. voornamelijk bureaumateriaal

- * Tot 2015 was Eneco (volgens Green Track en Greenpeace de meest groene en betaalbare energieleverancier) de energieleverancier voor elektriciteit en gas in het hoofdkantoor van POLS. Na een eerste doorlichting is momenteel gekozen voor Eni, die minder goed scoort volgens Green Track en Greenpeace, maar op papier een stuk goedkoper is. In 2017 zal deze oefening terug uitgevoerd worden. Om het verbruik alvast te doen dalen zijn alle lampen vervangen door ledlampen en is een grote koelkast vervangen door een kleiner en vooral zuiniger exemplaar.
- * bioshop en LIMA: in het kader van de Week van de Smaak met focus op de natuurvoedingsfabriek LIMA kunnen we hier zelfs spreken van zogenaamde “streekproducten” zoals miso, tamari, rijstwafels, zuurdesembrood, e.d. Voor catering wordt zoveel mogelijk op deze producten beroep gedaan.
- * Christiana-bronwater: dit is de enige nog overgebleven bronwaterleverancier uit het werkgebied, nl. uit Dikkelvenne, sinds medio 2016 wordt hier het “huiswater” van POLS besteld
- * Blue Bike: de medewerkers van POLS hebben een blue bike-abonnement waardoor gratis een fiets kan ontleend worden aan het stadhuis en het station in Deinze, hiermee kunnen kleine verplaatsingen worden gedaan
- * fietsmobiel: stelt ook elektrische bakfietsen ter beschikking, wat zeer handig is voor verplaatsingen met veel materiaal zoals een erfgoedkoffer
- * Wereldwinkels (5 van de 6 gemeenten zijn Fairtrade) in de regio: zijn de vaste leveranciers van koffie, thee, suiker en dergelijke meer

Wat betreft sociale diversiteit:

- * Drugpunt: intergemeentelijk platform rond preventie en jeugd, de partner bij uitstek om jongere doelgroepen te peilen
- * OCMW-besturen: belangrijke partner in de regio wat betreft doelgroepenbeleid en specifiek ook te raadplegen in het kader van een regionaal Uitverhaal en Uitpas en de reminiscentiekoffer
- * vzw Zonnehoeve (Eke/Gavere) en Demival (Deinze): beschutte werkplaatsen met reeds een lange geschiedenis in de regio die specifieke dienstverlening aanbieden, verzorgen de tuin van het Erfgoedhuis in Deinze
- * NoordZuid-ambtenaren en –werkgroepen
- * seniorenverenigingen, vaak ook aangesloten bij de cultuurraden
- * bibliotheken die dikwijls de ontmoetingsplaats bij uitstek zijn voor nieuwe inwoners in een gemeente en nauw samenwerken met scholen
- * jeugdbewegingen en hun koepels: voor een doorstroom van hun geëngageerde (oud)leiding naar culturele en erfgoedinitiatieven
- * andere socio-culturele verenigingen en hun koepelorganisaties: idem hierboven
- * ...