



PLATFORM OMGEVING LEIE SCHELDE



ACTIEPLAN 2016

**TER UITVOERING VAN HET CONVENANT CULTUREEL ERFGOED
PERIODE 2015-2020**

Ten geleide

Convenant 2013-2014

In januari 2013 trad het eerste cultureel-erfgoedconvenant afgesloten tussen de Vlaamse Overheid en het Platform Omgeving Leie Schelde (hierna POLS) in werking.

De raad van bestuur en de halftijdse coördinator destijds hadden in 2011 en 2012 al een reeks initiatieven genomen op het vlak van intergemeentelijke samenwerking op het gebied van cultureel-erfgoed, zodat de erfgoedcel in 2013 niet van nul moest starten en er reeds een draagvlak bestond. Het betrof projecten rond de **herdenking van Wereldoorlog I** (met externe middelen: Toeristisch Recreatieve Projecten), de **zorg voor immaterieel erfgoed** (2 elementen op de Vlaamse inventaris), een intergemeentelijke **Erfgoedbank Leie Schelde** (met externe middelen: LEADER MLS/PDPO) en een traject rond **digitale culturele erfgoedhaltes** (met externe middelen: LEADER MLS/PDPO). Naast externe middelen betalen de 6 gemeenten sinds de oprichting van de projectvereniging in 2010 €0,5/inwoner, waarvan €0,3 naar de cultureel-erfgoedcel vloeit. Sinds 2011 werd hiermee het loon van een halftijdse coördinator betaald. De coördinator was onder meer verantwoordelijk voor de projectadministratie en voorbereiding van de cultureel-erfgoedconvenantsaanvraag. Voor de inhoudelijke beleidsdocumenten van de voorbije beleidsperiode met alle acties kan u [op de website van POLS](#) terecht.

Naast middelen voor cultureel-erfgoed ontvangt de projectvereniging sinds 2011 ook middelen voor intergemeentelijke cultuurcommunicatie en –spreiding. Hiermee wordt het tijdschrift [POLSSLAG](#) gerealiseerd en daar staat €0,2/inwoner (van de €0,5 in totaal) tegenover.

Personeelsbeleid

In januari en februari van 2013 vond een vergelijkende selectieprocedure plaats zodat op 1 juni 2013 **Jolien Verroeye** als coördinator van de erfgoedcel en vervolgens op 1 oktober 2013 **David Vanhee**, als erfgoedcoördinator hun taken binnen de erfgoedcel Leie Schelde konden opnemen.

Daarnaast besliste de Raad van Bestuur van POLS om **Manuel Van den Abeele**, via een Vlaamse ondersteuningspremie (VOP) voor mensen met een fysieke beperking en een Activapremie van de RVA halftijds als projectmedewerker te werk te stellen vanaf 1 april 2013 tot 31 maart 2015. In 2015 werd dit contract na een positieve evaluatie verlengd voor onbepaalde duur.

Vanaf 2015, met ingang van de nieuwe convenant, besliste de Raad van Bestuur om, naar aanleiding van de verminderde werkingsmiddelen, het personeel vanaf 2016 te herleiden **van 2,5 fte naar 2 fte**. Vanaf januari 2016 zullen de voltijdse medewerkers bijgevolg elk 0,8 fte presteren en de halftijds medewerker 0,4 fte i.p.v. 0,5. Op die manier hoeft niemand de erfgoedcel te verlaten en kunnen de 3 personeelsleden aanblijven, weliswaar deeltijds. Er werd besloten om vrijdag als collectieve sluitingsdag in te stellen, zodat de dienstverlening van de erfgoedcel niet langer 5 maar 4 wekdagen gegarandeerd wordt (en zo ook energie kan bespaard worden op de werkplek).

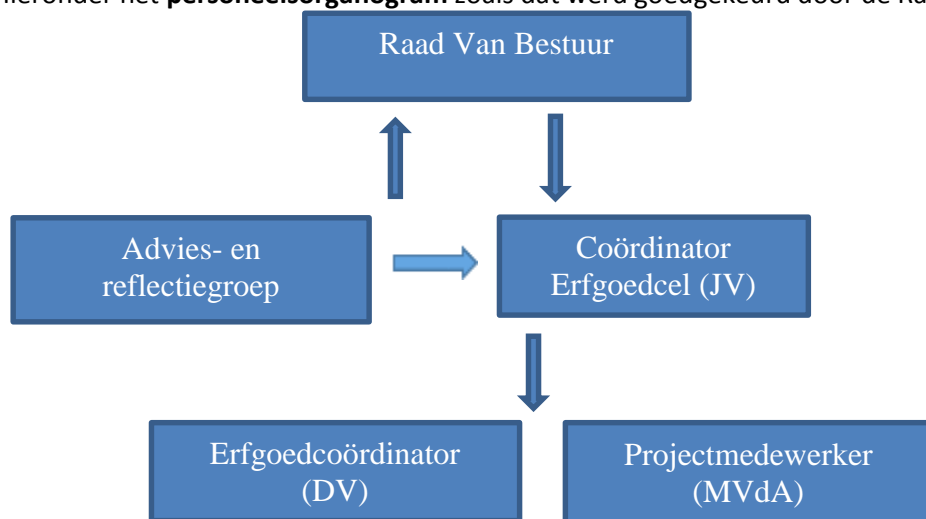
Naast professionele medewerkers krijgen een aantal vrijwilligers eveneens een plek binnen de dagelijkse werking van de cultureel-erfgoedcel. Een drietal mensen verrichten structureel, gemiddeld 1 dag in de week, vrijwilligerswerk voor de projectvereniging. Ook in 2016 zetten zij hun engagement verder. **Philippe Bijvoet** heeft vanaf 2014 tientallen digitale krantenbestanden beschreven en ingevoerd in de erfgoedbank, daarnaast heeft hij zich samen met een aantal andere vrijwilligers projectmatig geëngageerd voor het inventariseren van de gesneuvelden uit WOI op de militaire begraafplaats van Machelen. In 2015 engageerde hij zich samen met enkele andere vrijwilligers om de inventaris van het roerend erfgoed in de kerk van Olsene op te stellen, ook in 2016 zet hij dit engagement verder.

De studente **Mara Machtelinckx** werd aangetrokken om het vele scanwerk binnen de erfgoedcel op te volgen. Vanaf 2014 heeft zij zo meer dan 1000 documenten en foto's kwalitatief ingescand, deels gedocumenteerd en ontsloten via de erfgoedbank. In 2016 zal zij dit continueren, zolang ze zich niet op de professionele arbeidsmarkt begeeft.

De pas afgestudeerde psychologe **Ella Verhegge** is sinds najaar 2015 bij de erfgoedcel aan de slag om de werkzaamheden van **Tineke Beyen**, vrijwilligster bij POLS sinds 2014, op te volgen. Tineke maakt een wereldreis en is tot midden 2016 niet beschikbaar. Aangezien het traject rond de Week van de Smaak-activiteiten, door POLS geïnitieerd, heel wat opvolging nodig heeft, wordt dit deels aan de vrijwilligers toevertrouwd: het afnemen van interviews, transcriberen, inscannen van materiaal, e.d.m.

Nieuwe vrijwilligers blijven welkom, het werk aan de Erfgoedbank en van de erfgoedcel is nooit af, ook digitalisering, inventarisatie (van het religieuze roerende erfgoed bvb.), mondelinge geschiedenis en dergelijke behoren tot de mogelijke taken van deze vrijwilligers. Elk jaar wordt ook geparticipeerd aan Zuddag, een initiatief waarbij 1 student gedurende 1 dag vrijwilligerswerk komt verrichten. Zijn/haar vrijwilligersvergoeding gaat dan naar een goed doel.

Hieronder het **personeelsorganogram** zoals dat werd goedgekeurd door de Raad van Bestuur van POLS op 27 augustus 2013.



Hieronder een prognose van de taakverdeling en tijdsbesteding van de 3 personeelsleden van POLS in 2016, per maand beschreven, aan een 2 fte-regime:

Personeel POLS 2015	Januari	Februari
Jolien Verroeye – 80%fte	Personeelsadministratie, boekhouding en financiën: 20% Beleidsplanning – jaarverslag 2015 en visietraject: 25% Erfgoedbank + erfgoedantennes coördinatie: 15% Educatie en ICE (o.a. sensibilisering reuzen): 5% Ondersteuningsbeleid – o.a. administratie subsidieprojecten: 5% Bestuursvoorbereidingen: 5% Coördinatie overleg erfgoedzorgers e.a. : 5%	Personeelsadministratie, boekhouding en financiën: 20% Beleidsplanning – jaarverslag 2016 en visietraject: 25% Erfgoedbank en erfgoedantennes coördinatie: 15% Educatie en ICE (o.a. sensibilisering reuzen): 5% Ondersteuningsbeleid: 5% Bestuursvoorbereidingen (adviesgroep + cultuurraden): 5% Coördinatie overleg erfgoedzorgers e.a. : 5%
David Vanhee – 80%fte	Administratie – o.a. vrijwilligers: 5% Communicatie – huisstijl + website + POLSSLAG 2016/1: 20% Project Digitale Erfgoedhaltes: 5% Project Wereldoorlog I (Semmerzake/Eke-Nazareth): 20% Logistiek – a.o. locatie Gentiel: 5% Coördinatie Erfgoeddag: 5% Coördinatie registratie religieus erfgoed: 20%	Administratie: 5% Communicatie: 25% (nieuwe POLSSLAG 2016/1 voorbereiden) Project Digitale Erfgoedhaltes: 5% Project Wereldoorlog I (Semmerzake/Eke-Nazareth): 15% Logistiek: 5% Coördinatie Erfgoeddag: 10% Coördinatie registratie religieus erfgoed: 15%
Manuel Van den Abeele – 40%pte	Invoer Erfgoedbank + adviesverlening (hr-beelden e.d.): 20% Assistentie registratie religieus erfgoed: 10% Inhoudelijke bijdrages POLSSLAG: 10%	Invoer Erfgoedbank + adviesverlening (hr-beelden e.d.): 20% Assistentie registratie religieus erfgoed: 10% Inhoudelijke bijdrages POLSSLAG: 10%
	Maart	April
Jolien Verroeye – 80%fte	Personeelsadministratie, boekhouding en financiën: 20% Beleidsplanning: jaarverslag + jaarrekening 2016 + visietraject: 30% Erfgoedbank + erfgoedantennes coördinatie: 15% Educatie en ICE (o.a. sensibilisering reuzen): 5% Bestuursvoorbereiding RvB maart: 5% Coördinatie overleg erfgoedzorgers e.a.:5%	Personeelsadministratie, boekhouding en financiën: 20% Beleidsplanning- o.a. jaarverslag cultuurcommunicatie 2015: 15% Erfgoedbank + erfgoedantennes coördinatie: 15% Educatie en ICE (o.a. sensibilisering reuzen): 5% Coördinatie overleg (o.a. erfgoedzorgers): 5% Ondersteuningsbeleid – nieuwe oproep in mei: 15% Bestuursvoorbereiding: 5%
David Vanhee –80%fte	Communicatie (afwerking POLSSLAG): 20% Project Digitale Erfgoedhaltes: 5% Project Wereldoorlog I (Semmerzake/Eke-Nazareth): 15% Logistiek: 5% Coördinatie Erfgoeddag: 15% Coördinatie registratie religieus erfgoed: 20%	Communicatie (afwerking + verspreiding POLSSLAG): 20% Project Digitale Erfgoedhaltes: 5% Project Wereldoorlog I (Semmerzake/Eke-Nazareth): 15% Logistiek: 5% Coördinatie Erfgoeddag: 15% Coördinatie registratie religieus erfgoed: 20%

Manuel Van den Abeele – 40%pte	Invoer Erfgoedbank + adviesverlening (hr-beelden e.d.): 20% Assistentie registratie religieus erfgoed: 10% Inhoudelijke bijdrages POLSSLAG: 10%	Invoer Erfgoedbank + adviesverlening (hr-beelden e.d.): 20% Assistentie registratie religieus erfgoed: 10% Opvolging administratie POLSSLAG (vrijkaarten) 5% Erfgoeddag opvolging: 5%
	Mei	Juni
Jolien Verroeye – 80%fte	Personeelsadministratie, boekhouding en financiën: 20% Beleidsplanning - opvolging: 5% Erfgoedbank + erfgoedantennes coördinatie: 15% Educatie en ICE (o.a. sensibilisering reuzen): 5% Ondersteuningsbeleid (deadline 1 ^{ste} oproep projectsubsidies): 20% Bestuursvoorbereiding: adviesgroep + RvB: 10% Coördinatie overleg erfgoedzorgers e.a.:5%	Personeelsadministratie, boekhouding en financiën: 20% Beleidsplanning - opvolging: 5% Erfgoedbank + erfgoedantennes coördinatie: 15% Educatie en ICE (o.a. sensibilisering reuzen): 5% Ondersteuningsbeleid (opvolging 1 ^{ste} oproep 2016 + vorige): 15% Bestuursvoorbereiding: adviesgroep + RvB: 10% Coördinatie overleg erfgoedzorgers e.a.:10%
David Vanhee – 80%fte	Administratie en logistiek: 5% Communicatie (website en nieuwsbrieven): 30% Project Digitale Erfgoedhaltes (toeristisch seizoen): 15% Project Wereldoorlog I (o.a. Semmerzake/Eke-Nazareth): 20% coördinatie religieus erfgoed: 10%	Administratie en logistiek: 5% Communicatie (website en nieuwsbrieven) + POLSSLAG 2016/2: 30% Project Digitale Erfgoedhaltes (toeristisch seizoen): 15% Project Wereldoorlog I (o.a. Semmerzake/Eke-Nazareth): 20% coördinatie religieus erfgoed: 10%
Manuel Van den Abeele – 40%pte	Invoer Erfgoedbank + adviesverlening (hr-beelden e.d.): 20% Assistentie registratie religieus erfgoed: 10% Opvolging administratie POLSSLAG (vrijkaarten) 10%	Invoer Erfgoedbank + adviesverlening (hr-beelden e.d.): 20% Assistentie registratie religieus erfgoed: 10% Opvolging administratie POLSSLAG (vrijkaarten) 5% Inhoudelijke bijdrage POLSSLAG 2016/2: 5%
	Juli	Augustus
Jolien Verroeye – 80%fte	Personeelsadministratie, boekhouding en financiën: 20% Beleidsplanning - opvolging: 5% Erfgoedbank + erfgoedantennes coördinatie: 10% Educatie en ICE (o.a. sensibilisering reuzen): 5% Ondersteuningsbeleid (opvolging 1 ^{ste} oproep 2016 + vorige): 15% Bestuursvoorbereiding: adviesgroep + RvB: 5% Coördinatie overleg erfgoedzorgers e.a.:5% Inhoudelijke bijdrage POLSSLAG: 15%	Personeelsadministratie, boekhouding en financiën: 20% Beleidsplanning - opvolging: 5% Erfgoedbank + erfgoedantennes coördinatie: 10% Educatie en ICE (o.a. sensibilisering reuzen): 5% Ondersteuningsbeleid (opvolging 1 ^{ste} oproep 2016 + vorige): 15% Bestuursvoorbereiding: adviesgroep + RvB: 5% Coördinatie overleg erfgoedzorgers e.a.:5% Inhoudelijke bijdrage POLSSLAG: 15%
David Vanhee – 80%fte	Administratie en logistiek: 5% Communicatie (website en nieuwsbrieven) + POLSSLAG 2016/2: 35% Project Digitale Erfgoedhaltes (toeristisch seizoen): 15% Project Wereldoorlog I (o.a. Semmerzake/Eke-Nazareth): 15% coördinatie religieus erfgoed: 10%	Administratie en logistiek: 5% Communicatie (website en nieuwsbrieven) + POLSSLAG 2016/2: 35% Project Digitale Erfgoedhaltes (toeristisch seizoen): 15% Project Wereldoorlog I (o.a. Semmerzake/Eke-Nazareth): 15% coördinatie religieus erfgoed: 10%

Manuel Van den Abeele – 40%pte	Invoer Erfgoedbank + adviesverlening (hr-beelden e.d.): 20% Assistentie registratie religieus erfgoed: 10% Opvolging administratie POLSSLAG (vrijkaarten) 5% Inhoudelijke bijdrage POLSSLAG 2016/2: 5%	Invoer Erfgoedbank + adviesverlening (hr-beelden e.d.): 20% Assistentie registratie religieus erfgoed: 10% Opvolging administratie POLSSLAG (vrijkaarten) 5% Inhoudelijke bijdrage POLSSLAG 2016/2: 5%
	September	Oktober
Jolien Verroeye – 80%fte	Personeelsadministratie, boekhouding en financiën: 20% Beleidsplanning - opvolging: 5% Erfgoedbank + erfgoedantennes coördinatie: 15% Educatie en ICE (o.a. sensibilisering reuzen) – start schooljaar: 10% Ondersteuningsbeleid (opvolging 1 ^{ste} oproep 2016 + vorige): 15% Bestuursvoorbereiding: adviesgroep + RvB: 5% Coördinatie overleg erfgoedzorgers e.a.:10% Inhoudelijke bijdrage POLSSLAG: 5%	Personeelsadministratie, boekhouding en financiën: 20% Beleidsplanning - opvolging: 5% Erfgoedbank + erfgoedantennes coördinatie: 15% Educatie en ICE (o.a. sensibilisering reuzen): 5% Ondersteuningsbeleid (opvolging 2 ^{ste} oproep 2016 + vorige): 20% Bestuursvoorbereiding: adviesgroep + RvB: 5% Coördinatie overleg erfgoedzorgers e.a.: 10%
David Vanhee – 80%fte	Administratie en logistiek: 5% Communicatie (website, nieuwsbrieven, POLSSLAG 2016/2): 40% Project Digitale Erfgoedhaltes: 5% Project Wereldoorlog I: 15% Ondersteuning religieus erfgoed: 15%	Administratie en logistiek: 5% Communicatie (website, nieuwsbrieven): 35% Project Digitale Erfgoedhaltes: 5% Project Wereldoorlog I: 10% Ondersteuning religieus erfgoed: 25%
Manuel Van den Abeele – 40%pte	Invoer Erfgoedbank + adviesverlening (hr-beelden e.d.): 20% Assistentie registratie religieus erfgoed: 10% Opvolging administratie POLSSLAG (vrijkaarten) 5% Inhoudelijke bijdrage POLSSLAG 2016/2: 5%	Invoer Erfgoedbank + adviesverlening (hr-beelden e.d.): 20% Assistentie registratie religieus erfgoed: 10% Opvolging administratie POLSSLAG (vrijkaarten) 10%
	November	December
Jolien Verroeye – 80%fte	Personeelsadministratie, boekhouding en financiën: 20% Beleidsplanning: 25% (actieplan + begroting 2017) Educatie en ICE (o.a. sensibilisering reuzen) : 10% Erfgoedbank en -antennes coördinatie: 10% Ondersteuningsbeleid (2 ^{de} oproep): 10% Bestuursvoorbereiding en andere overlegopvolging: 5%	Personeelsadministratie, boekhouding en financiën: 20% Beleidsplanning (opvolging): 15% Educatie en ICE (o.a. sensibilisering reuzen) : 10% Erfgoedbank en -antennes coördinatie: 15% Ondersteuningsbeleid (2 ^{de} oproep): 10% Bestuursvoorbereiding en andere overlegopvolging: 10%
David Vanhee – 80%fte	Administratie en logistiek: 5% Communicatie (website, nieuwsbrieven): 30% Project Digitale Erfgoedhaltes: 5% Project Wereldoorlog I: 15% Ondersteuning religieus erfgoed: 20% Voorbereiding Erfgoeddag 2017: 5%	Administratie en logistiek: 5% Communicatie (website, nieuwsbrief) + voorbereiding POLSSLAG 2017/1: 35% Project Digitale Erfgoedhaltes: 5% Project Wereldoorlog I: 5% Ondersteuning religieus erfgoed: 20% Voorbereiding Erfgoeddag 2017: 10%

Manuel Van den Abeele – 40%pte	Invoer Erfgoedbank + adviesverlening (hr-beelden e.d.): 25% Assistentie registratie religieus erfgoed: 10% Opvolging administratie POLSSLAG (vrijkaarten) 5%	Invoer Erfgoedbank + adviesverlening (hr-beelden e.d.): 20% Assistentie registratie religieus erfgoed: 10% Inhoudelijke bijdrage POLSSLAG/onderzoek: 10%
---------------------------------------	--	--

Kantoorruimte

In 2013 werd door de Raad van Bestuur ook een **definitieve locatie** toegekend aan de erfgoedcel, namelijk een herenhuis in Art deco-stijl in hartje Deinze en dus centraal in het werkgebied, dat in 2014 door het stadsbestuur van Deinze werd uitgebouwd tot **Erfgoedhuis, met de medewerkers van de erfgoedcel als bewoners**. In maart 2015 kon de Erfgoedcel hier haar intrek nemen, dit ging gepaard met een heus openingsweekend waarbij de werking van POLS werd tentoongesteld, gekoppeld aan de activiteiten van Erfgoeddag in de regio.

Na de aanpassingswerken op het gelijkvloers werd in het najaar van 2015 ook de eerste verdieping afgewerkt. Daar gingen bijgevolg vanaf september de eerste grote vergaderingen en brainstormsessies door die voorheen telkens op andere locaties moesten plaatsvinden. Vanaf 2016 zal de exploitatie van de vergaderzalen, bibliotheek- en archiefkamer, tentoonstellingszaal en vertelzolder verder worden uitgewerkt en gecommuniceerd.

Het is de bedoeling dat deze kantoorruimte hét **erfgoedloket van de regio wordt met satellieten – erfgoedantennes** – in de vijf andere gemeenten. Mensen kunnen hier terecht met al hun erfgoedvragen, -materiaal en –kennis en vinden er een ontmoetingsplek waar expertise en kennis kan worden uitgewisseld en ontsloten. Het aantal bezoekers aan het Erfgoedhuis/Museum Fonds De Smet – zoals het kantoor officieel noemt – neemt elke maand toe. Sinds de opening in maart zijn tot op heden (november 2015) al meer dan 1000 bezoekers geteld.

Tijdens de kantooruren is iedere geïnteresseerde passant er sowieso welkom, maar het erfgoedhuis opent ook de deuren voor overlegmomenten en publieksactiviteiten buiten de kantooruren, bvb. tijdens Erfgoeddag en/of Open Monumentendag. Vanaf januari 2016 zal het erfgoedhuis wel niet meer open zijn op vrijdag, omwille van de verminderde personeelsbezetting.

Strategische, operationele doelstellingen en acties gepland in 2015

De onderstaande acties werden in 2015 opgestart of verder uitgebouwd (indien ze aansluiten op doelstellingen uit de vorige beleidsperiode) en passen binnen de 3 strategische en 9 operationele doelstellingen zoals geformuleerd in het cultureel erfgoedconvenant 2015-2020. De vorige beleidsperiode kan vooral omschreven worden als een opstartfase waarin een draagvlak moest worden uitgebouwd, waarbij de verschillende actoren elkaar leerden kennen en elkaars vertrouwen wonnen. Tijdens de tweede beleidsperiode wordt dit draagvlak steviger onderbouwd en in de diepte uitgewerkt. De geactualiseerde visietekst die tegen 1 april 2016 moet worden ingediend zal hier meer over uitweiden.

Afkortingen hieronder gebruikt: CE (coördinator erfgoedcel), EC (erfgoedcoördinator), PM (Projectmedewerker), fte (fulltime equivalent)

Strategische doelstelling 1: De projectvereniging zet in op de zorg voor cultureel-erfgoed en ondersteunt de cultureel-erfgoedgemeenschappen daarin

De cultureel-erfgoedcel ziet toe op de kwaliteit van de cultureel-erfgoedzorg in het werkgebied. De cultureel-erfgoedcel ondersteunt vanuit een integrale benadering cultureel-erfgoedgemeenschappen in de zorg voor hun cultureel-erfgoed, o.a. door sensibiliserings- en borgingsacties op maat. Deze trajecten op maat van elke erfgoedzorg en deelcollectie afzonderlijk is onontbeerlijk gebleken tijdens de voorbije beleidsperiode. De diversiteit aan erfgoedzorgers in het werkgebied (zowel professionelen als hobby-verzamelaars) vraagt specifieke begeleiding en deze ondersteuningstrajecten op maat zijn een structureel gegeven in de dagelijkse werking van de cultureel-erfgoedcel.

Operationele doelstelling (OD) 1.1. : De projectvereniging brengt het lokale veld, het aanwezige cultureel-erfgoed (tot op deelcollectieniveau) en de betrokken actoren en belendende sectoren continu verder in kaart, inclusief aanwezige expertises, noden en verwachtingen

ACTIE 1	Uitbouw loketfunctie op hoofdkantoor Deinze en de 5 lokale antennes (Erfgoedhuis Nazareth, Bibliotheek De Pinte en Zulte, Archief- en Documentatiecentrum Sint-Martens-Latem en GC De Poort Gavere) in het werkgebied waar lokale erfgoedzorgers en geïnteresseerden terecht kunnen voor advies en logistieke ondersteuning
2016	<p>- In 2015 werd de 5e antennewerking opgestart, nl. die in Zulte. Er vonden een aantal heel succesvolle inzamelacties en scannamiddagen plaats die de zichtbaarheid van de Erfgoedcel in de regio vergrootten. Op deze antennewerkposten wordt in samenwerking met de lokale erfgoedzorgers en –verenigingen materiaal ingezameld en deelcollecties in kaart gebracht. Ook worden noden en behoeften op vlak van bewaring, inventarisatie en digitalisering op deze manier ter plaatse vastgesteld en kan hier dan op (inter)gemeentelijk niveau worden gezocht naar oplossingen en ondersteuning worden geboden door de erfgoedcel en andere expertise-instellingen.</p> <p>- Het hoofdkantoor in Deinze, waar in maart 2015 POLS haar intrek nam, is een open huis en <i>hotspot</i>, centraal in de regio, centraal in de stad, waar iedereen welkom is met erfgoedmateriaal, -vragen en –ideeën. Het aantal adviezen die werden verstrekt door de erfgoedcel oversteeg in 2015 de 100, in 2016 wordt hier daarom zeker verder op ingezet.</p> <p>Naast een loket waar informatie wordt verstrekt zal ook de uitleendienst in 2016 verder worden uitgebouwd en gepromoot. Ook blijft het mogelijk om ter plaatse materiaal te bezichtigen, sinds 2015 is er bvb. een aparte visualiseringsruimte ingericht voor het bekijken van mm-films en dia's, als het ware een mm-filmzaaltje.</p> <p>- Door de indeling van het hoofdkantoor is het ook mogelijk om een leesruimte in te richten, waar materiaal uit de bibliotheek van POLS kan worden geraadpleegd en zullen er werkplekken voor vrijwilligers en studenten beschikbaar zijn. Dit wordt in 2016 verder op punt gesteld en gecommuniceerd.</p> <p>- Tot slot zal er ook werk gemaakt worden van de ontsluiting van het materiaal dat wordt beschreven en gedigitaliseerd. Niet alleen digitaal via de erfgoedbank, maar ook fysiek door middel van wisseltentoonstellingen in het kantoor dat daarvoor geschikte ruimtes heeft, zowel binnen als buitenkamers. Bij voorkeur in samenwerking met de betrokken erfgoedzorgers en –verenigingen of andere actoren uit het werkgebied. Het</p>

	zal ook het perfecte uithangbord zijn voor de werking van POLS zelf en dan vooral de ondersteunde initiatieven van de voorbije jaren (die anno 2016 soms nog lopende zijn) extra in de verf zetten. In 2015 deed het poortgebouw van het kantoor al dienst als tentoonstellingsruimte en vonden er enkele reuzen uit de regio een tijdelijk uitstalraam. In 2016 zal hiermee verder geëxperimenteerd worden, veel mensen vinden namelijk zo de weg naar de achterdeur van het kantoor en durven al eens een kijkje nemen en op die manier kennis maken met de werking van de Erfgoedcel. In 2016 plant het Museum van Deinze en de Leiestreek bvba een project over de rijke concertgeschiedenis in Deinze (Brielpoort), een opportuniteit voor POLS om ook het “uitgaans”-erfgoed in de rest van de regio in de kijker te plaatsen en op een ludieke manier onder de aandacht te brengen.
ACTIE 2	De projectvereniging zet verder in op de uitbouw van het digitaal platform www.polsregio.be, waarop de resultaten van de omgevingsanalyse permanent zullen worden ontsloten
2016	In het najaar van 2014 werd de website www.polsregio.be boven de doopvont gehouden, er werd gekozen om niet meer in te tekenen op het groepscontract dat de meeste andere erfgoedcellen nog hebben met de leverancier van hun website. De website werd gedurende de zomermaanden van 2014 ingevuld, maar wordt nog dagelijks aangevuld. In 2015 werd vooral werk gemaakt van de digitale Erfgoedhaltes die naast een papieren kaart ook een digitale neerslag kregen. Vooral thematisch wordt heel wat informatie ontsloten binnen de verschillende erfgoedthema's (religieus, immaterieel cultureel (reuzen), industrieel erfgoed, ...), de actoren die nader worden toegelicht, ook van de meeste expertise-uitwisselingen en netwerkmomenten worden de (beeld)verslagen ontsloten via dit digitaal platform. Sinds september 2014 wordt ook maandelijks werk gemaakt van een digitale nieuwsbrief die zoveel mogelijk de werking van de erfgoedcel en de actoren uit de regio toelicht en onder de aandacht brengt. In 2016 zullen de amateurtoneelgezelschappen hierop worden ontsloten, na een onderzoek hiernaar door de projectmedewerker in het kader van POLSSLAG 2016/2 en het Gaston Martensjaar in 2017.
ACTIE 3	Up to date houden van de omgevingsanalyse aan de hand van permanente prospectie en registratie tot op deelcollectieniveau
2016	Zoals hierboven omschreven gaat de erfgoedcel actief de straat op, naast de permanentie tijdens de kantooruren in het hoofdkantoor, om in de regio, op locatie, de vinger aan de pols te houden wat betreft het cultureel-erfgoedveld, de –actoren en de aanwezige (deel)collecties en expertise. Waar mogelijk worden gelijkgestemden samengebracht om ervaringsuitwisseling te stimuleren en dit dan ook vast te leggen. Deelcollecties worden zo uitgebreid en gedocumenteerd mogelijk ontsloten via de erfgoedbank, de expertise en actoren eraan gekoppeld worden via het digitaal platform www.polsregio.be in beeld gebracht en via de intranet-toepassing kunnen documenten en gegevens worden uitgewisseld. In het najaar van 2015 vond bvba een eerste intergemeentelijk reuzenoverleg plaats waarop duidelijk werd dat expertise-uitwisseling inzake borging van reuzenerfgoed een grote nood blijkt. Dit thematische overleg zal daarom ook in 2016 worden ingericht.
ACTIE 4	De advies- en reflectiegroep en vooral de collegagroep erfgoedzorgers worden actief betrokken bij de veldtekening en hebben inspraak in de gegevensbundeling en kritische analyse ervan
2016	Sinds najaar 2013 komen verschillende collega-groepen en adviesorganen samen onder de koepel van POLS. De Adviesgroep van POLS bereidt mee de bestuurscycli voor van de projectvereniging en geven inhoudelijke input. De reflectiegroep adviseert dan weer hoofdzakelijk over het ondersteuningsbeleid van de projectvereniging en beoordeelt de subsidieaanvragen voor cultureel-erfgoedprojecten en het algemene cultureel-erfgoedbeleid. De collega-groep erfgoedzorgers wisselt sinds 2014 heel frequent ervaringen uit en de deelnemers gaan ook actief op zoek naar intergemeentelijke samenwerkingsmogelijkheden. Ze maken kennis met elkaars werking en adviseren elkaar tijdens deze

	<p>discussiefora die telkens op een andere (erfgoed)locatie in de regio worden opgezet. Een tweetal keer per jaar wordt ook een studiebezoek buiten de regio georganiseerd waar heel breed voor wordt uitgenodigd, ook de bestuursleden en leden van de adviesorganen van POLS en de lokale besturen worden hierop uitgenodigd. Telkens staat ook daar expertise-uitwisseling centraal, met de erfgoedcel als notulist om al deze informatie te noteren en op termijn te kunnen ontsluiten. In 2015 werd zo een bezoek gebracht aan de Gevaertshoeve in Zarlardinghe waar een deel van het verhaal van Edgar Gevaert te situeren is, in combinatie met een bezoek aan de expo collectievissein in PEC Ename waar maar liefst 3 kunstenaars uit onze regio waren tentoongesteld (Gevaert, De Smet en Raveel). Ook een heemkundig museum werd bezocht, Bardelaremuseum in Lembeke waar heel wat gelijkaardige deelcollecties tentoongesteld worden. In 2016 wordt onder meer een bezoek aan het Musée des Géants in Ath gepland, in de eerste plaats op vraag van het reuzenoverleg (zie actie 3).</p>
Middelen	<p>Personeel Erfgoedcel: 10%CE+5%EC+5%PM=0,14fte Werkingsbudget: 5% hosting website, logistieke ondersteuning 6 gemeenten + 10% onkost POLSSLAGmagazine</p>
Partners	<p>Erfgoedcel, gemeentelijke cultuurdiensten en bibliotheken, socio-culturele verenigingen, lokale heemkringen + collega-groep erfgoedzorgers, advies- en reflectiegroep POLS, cultuurraden, schepenen van cultuur, Reuzen in Vlaanderen vzw</p>
Indicatoren	<ul style="list-style-type: none"> - aantal gebruikers van fysieke loketten (o.a. aan de hand van de adviesverleningscijfers) en digitale platform neemt jaarlijks toe met 5% - Omgevingsanalyse-updates komen terecht in mindmaps en registratiesystemen die intern beheerd worden en met een publieke ontsluiting via de website gecommuniceerd worden - Minstens 1 bevraging/enquête naar alle mogelijke actoren toe in het kader van omgevingsanalyse, in het kader van een grootschalige brainstorm, naar aanleiding van de geactualiseerde visie van POLS (1/4/2016).

OD 1.2. Bijzondere aandacht gaat naar het borgen van immaterieel cultureel erfgoed (ICE) en religieus erfgoed. De betrokken cultureel-erfgoedgemeenschappen worden ondersteund en begeleid in de specifieke zorg voor hun cultureel-erfgoed, i.s.m. met de landelijke cultureel-erfgoedorganisaties.

ACTIE 5	(I)CE-gemeenschappen zijn verder in kaart gebracht opdat de cultureel-erfgoedcel hen kan ondersteunen in hun borgingsbeleid
2016	<p>In de voorbije beleidsperiode werd vooral gefocust op de erkende immaterieel erfgoedelementen uit het werkgebied, de Heilige Bloedprocessie in Meigem en de volkssport hanenzetten. De cultureel-erfgoedgemeenschap betrokken bij de jaarlijkse processie werd wegwijs gemaakt in de databank en begeleid bij het invoeren van de borgingsacties en bijkomende informatie. De erkende volkssport echter, ondervindt heel wat meer moeite om te overleven.</p> <p>De komende beleidsperiode zal vooral ingezet worden op de (nog) niet erkende ICE-gemeenschappen, zoals de verschillende reuzenorganisaties in de regio die allen met gelijkaardige noden en behoeften te maken krijgen, zie opstart intergemeentelijk reuzenoverleg in 2015. Ook een aantal andere volkssporten dreigen onzichtbaar te worden en zullen door de erfgoedcel worden in kaart gebracht en waar mogelijk ondersteund. Daarnaast wordt in 2016 ook ingezoomd op de talrijke (amateur)toneelgezelschappen in de regio.</p>

	Ook de kerkbesturen worden in 2016 opnieuw benaderd met de vraag om de inventaris van het roerend erfgoed in hun kerken verder in kaart te brengen, met ondersteuning van Provincie Oost-Vlaanderen en POLS. In 2015 is gestart met een eerste inventariseringsactie in de kerk van Olsene, in 2016 komen 1 à 2 andere nog te inventariseren kerken aan bod (hoogstwaarschijnlijk Wontergem en Eke).
ACTIE 6	De Erfgoedbank, www.erfgoedinzicht.be en de databank ICE worden aangereikt aan de (I)CE-gemeenschappen als ontsluitingstool
2016	De vele ICE-gemeenschappen die onze regio telt, niet alleen van de reuzen, maar ook van de volkssporten, stoeten en processies, de mondelinge geschiedenistracten (o.a. de interviews van de vroegere werknemers van de natuurvoedingsfabriek LIMA) worden in 2016 verder in kaart gebracht en ontsloten. Alle digitale platforms hiervoor beschikbaar (erfgoedinzicht.be wat religieus erfgoed betreft, immaterieelerfgoed.be wat ICE betreft, archiefbank vlaanderen wat bvb. de kunstenaarsarchieven betreft, ...) worden aangewend als registratie-, documentatie- en/of ontsluitingstool. Specifiek voor het socio-economische traject rond de LIMA-geschiedenis en leefgemeenschap onder de vleugels van kunstenaarsfamilie Gevaert-Minne wordt nauw samengewerkt met het AMSAB (o.a. publicatie in Brood en Rozen, voorjaar 2016) en Archiefbank Vlaanderen . Tijdens de Week van de Smaak 2015 werd opnieuw een evenement op touw gezet waarbij oud-LIMA-medewerkers en –sympathisanten werden uitgenodigd en het materiaal die deze activiteiten opleverde wordt in 2016 verder onderzocht, in kaart gebracht en eens gedigitaliseerd, ontsloten. In 2016 zal dan worden ingezoomd op de alternatieve woongemeenschap/commune verbonden aan LIMA, een uniek verhaal in Vlaanderen dat nu nog heel wat getuigen van het eerste uur kan aanleveren.
ACTIE 7	Het erkend element hanenzetten wordt gezien de precaire situatie extra opgevolgd in samenwerking met Erfgoedcel Meetjesland, Centrum voor Agrarische Geschiedenis (CAG) en andere Landelijke Expertisecentra en Organisaties Volkscultuur
2016	Sinds 2014 wordt deze volkssport van nabij opgevolgd door de erfgoedcel, maar de erfgoedgemeenschap die deze volkssport beoefent, blijft uitdunnen in de Oost-Vlaamse Leiestreek en het Meetjesland. In de West-Vlaamse Leiestreek blijft de gemeenschap vooralsnog status quo. Enkele roerende relicten van deze volkssport worden sinds 2013 wel meegenomen in het educatieve aanbod van de erfgoedcel en de volkssport wordt door de erfgoedcel ook gekoppeld aan het verhaal van de kip en de haan die in Canteclaerstad Deinze een bijzondere betekenis heeft. In 2017 gaat in Deinze nl. opnieuw de Canteclaerstoet uit (met daarin steevast de haan centraal), de uitgelezen kans om deze ooit zo populaire volkssport in deze regio (een laatste maal?) in de kijker te plaatsen. Hiervoor zal actief worden samengewerkt met het Canteclaercomité en andere cultureel-erfgoedactoren. De reuzenorganisaties stellen ook deze datum voorop om intergemeentelijk actie te ondernemen op vlak van ontsluiting van het reuzenerfgoed. In 2016 zal door de erfgoedcel dan ook worden meegewerkt aan de voorbereidingen van hoogdag van enkele ICE-aspecten uit de regio.
ACTIE 8	Ondersteuning inventarisatie roerend religieus erfgoed van de 29 kerkgebouwen in de regio, in samenwerking met de Provincie
2016	Eind 2014 werden de voorbereidingen getroffen om in nauwe samenwerking met de Provincie Oost-Vlaanderen een inhaaloperatie op touw te zetten voor de inventarisatie van het roerende religieuze erfgoed in 14 of meer van de 29 kerkgebouwen in de regio. Een team vrijwilligers ging in de zomer van 2015 onder begeleiding van de erfgoedcel en de consulent religieus erfgoed van de provincie in de kerk van Olsene aan de slag om het aanwezige roerende religieuze erfgoed te inventariseren, digitaliseren en minimale onderhoudswerken uit te voeren. Deze eerste kerk uit de regio dienst als pilootproject voor de 13 andere die nog moeten worden aangepakt. Deze methodiek is door de provincie al in andere erfgoedcellenregio's uitgetest en slaat ook in de POLSregio aan, getuige de enthousiaste vrijwilligers. Via het digitale platform werd ter

	voorbereiding alvast een thema-pagina aangemaakt hierover . In 2016 staan nog 2 kerken in de wachtlijst, hoogstwaarschijnlijk Wontergem (Leie) en Eke (Schelde). Idealiter ontstaan zo 2 teams vrijwilligers, een team Leie- en Scheldekerken.
Middelen	Personeel Erfgoedcel: 10%CE+5%PM+10%EC = 0,18fte Werkingsbudget: onderhoud en hosting Erfgoedbank, digitaliseringsapparatuur uitleendienst, cfr. Infra, + 10% onkost POLSSLAGmagazine
Partners	Erfgoedcel, lokale heemkundigen, Museum Deinze en de Leiestreek, Canteclaercomité en gemeenschap van hanenzetters (i.s.m. CAG en andere LEOV's), Provincie Oost-Vlaanderen (religieus erfgoed), reuzencomité's
Indicatoren	- minstens 1 netwerk-vormingsmoment op maat van ICE-gemeenschappen (bvb. de reuzenorganisaties in het POLS-gebied) - aanvullingen in de bestaande databanken (Databank Immaterieel Erfgoed en Erfgoedbanken) met zowel archief-, beeld- als auditief materiaal

OD 1.3. de projectvereniging neemt een trekkersrol op rond digitale duurzaamheid en zet onder meer de Erfgoedbank hiervoor in en stemt af met andere digitale platformen zoals immaterieelerfgoed.be en Archiefbank Vlaanderen. De projectvereniging sensibiliseert en stimuleert de lokale actoren voor het gebruiken van en participeren aan deze Vlaamse initiatieven.

ACTIE 9	CEST-aanbevelingen worden vertaald naar achterban, trends digital born en social media worden gevolgd en eveneens teruggekoppeld tijdens structurele overlegmomenten en via digitale nieuwsbrieven, vormingen door externen hieromtrent worden gecommuniceerd en lokaal op maat ingericht indien opportuun
2016	De medewerkers van de erfgoedcel scholen zich permanent bij wat betreft digitaliseringsstandaarden en trends digitale media en communicatie . Zo wordt door de erfgoedcellen sinds 2014 intensief samengewerkt rond de bouw van een nieuwe website en wordt hiervoor gewerkt met een specifiek website-bouwprogramma (wordpress). Ook wordt in 2016 opnieuw intensief samengezeten met de erfgoedbank-erfgoedcellen , naast de erfgoedbanken met dezelfde leverancier (Meetjesland, Waasland, Kempens Karakter, Noorderkempen en POLS) zal ook met de andere erfgoedbanken op provinciaal (+ Aalst, Land van Rode en Dendermonde) én op Vlaams niveau worden overlegd, vooral met het oog op toekomstige hosting, ontsluiting en backend-structuur. Er wordt nog steeds gestreefd naar optimale afstemming en complementariteit met de erfgoeddatabank voor roerend en religieus erfgoed binnen de provincie Oost-Vlaanderen: www.erfgoedinzicht.be en gezocht naar een tool voor de implementatie van de verschillende systemen in één overkoepelend platform, maar dit is een heel moeizame, technische en vooral kostelijke aangelegenheid en vergt jarenlange voorbereiding.
ACTIE 10	logistieke ondersteuning door o.a. uitbouw uitleendienst met digitaliseringsapparatuur
2016	De uitleendienst omvat sinds 2013 een multifunctionele A4- en A3-scanner, geluidsopname-apparatuur dat al frequent werd ontleend, mm-filmapparatuur, een stoepbord, kabels voor het omzetten van VHS in digitale bestanden, een fototoestel met statief en extra microfoon enzovoort. Er is een grote nood aan het digitalisering van vooral mm-filmspoelen en daarvoor zal de erfgoedcel in het voorjaar van 2016 het materiaal dat sinds najaar 2015 wordt binnengebracht na het opzetten van een bulkinzamelactie betaalbaar en professioneel laten digitaliseren, na een grondige inhoudelijke analyse.
Middelen	Personeel erfgoedcel: 15%EC+25%PM+5%EC = 0,26te Werkingsbudget: hosting en onderhoud Erfgoedbank + uitleendienst + 10% onkost POLSSLAGmagazine

Partners	Erfgoedcel, gemeentearchieven, musea, heemkringen
Indicatoren	Kennis wordt centraal verzameld én zo breed mogelijk ontsloten

Strategische doelstelling 2: De projectvereniging staat garant voor expertisedeling, praktijkuitwisseling en netwerking rond cultureel-erfgoed in het werkgebied

De cultureel-erfgoedcel neemt een trekkersrol op inzake ervaringsuitwisseling en kennisdeling omtrent cultureel-erfgoed over thema- en materiegrenzen heen, doorheen de verschillende beleidsniveaus, zowel op ambtelijk als bestuurlijk niveau en zowel binnen de cultuursector als de belendende sectoren. De cultureel-erfgoedcel profileert zich bijgevolg als kennisknooppunt, draaischijf en makelaar inzake cultureel-erfgoed binnen het werkgebied van POLS.

OD 2.1. De projectvereniging stimuleert de uitwisseling en samenwerking tussen professionele erfgoedactoren zoals de musea en de lokale cultureel-erfgoedgemeenschappen, zoals de heemkringen en particuliere verzamelaars en levert ook de vertaalslag vanuit overkoepelende erfgoedfora

ACTIE 11	Netwerkmomenten op structurele basis, zowel thematisch (bvb. Reuzen, Wereldoorlog I) als per materie (bvb. beeldcollecties heemkringen, kunstmusea)
2016	De advies- en reflectiegroep van POLS en de collega-groep erfgoedzorgers zoals hierboven omschreven, zijn de netwerkfora bij uitstek door POLS geïnitieerd. Daarnaast werd in 2015 opnieuw werk gemaakt van een werkgroep cultuurraden die niet alleen cultureel-erfgoedthema's zal aansnijden, maar ook intergemeentelijke samenwerking rond cultuurbeleid in het algemeen op de agenda plaatste, in 2016 wordt dit op unaniem verzoek gecontinueerd. In 2016 wordt ook het overleg met de reuzencomité's gecontinueerd en de deelprojecten verder gezet rond de herdenking van Wereldoorlog I . Deze projecten omhelzen o.a. de oprichting van permanente 'landmarks' in de regio die herinneren aan significante gebeurtenissen tijdens Wereldoorlog I. In 2013 en 2014 werden reeds landmarks in Deinze en Nazareth ingericht, in 2015 in Machelen aan de militaire begraafplaats en in 2016 wordt werk gemaakt van een initiatief aan de oevers van de Schelde in Semmerzake en Eke waar het eindoffensief plaatsvond. Al deze herdenkingsinitiatieven vergen heel wat voorbereiding en afstemming met de lokale experts, beleidsmakers en technische ondersteuning.
ACTIE 12	Publieksevenement voor het brede publiek bvb. coördinatie Erfgoeddag
2016	Zoals elk jaar zal ook in 2016 extra ingezet worden op de communicatie en ondersteuning van de organisatoren van verschillende activiteiten tijdens Erfgoeddag. Naast promotie in het POLSSLAG-magazine, voorziet de Erfgoedcel ook in 2016 een centraal loket op het hoofdkantoor in Deinze, dat die dag open staat voor het brede publiek. In 2015 was dit een groot succes met meer dan 300 bezoekers die we wegwijs maakten in het regionale aanbod van erfgoedactiviteiten en ook in 2016 zal het kantoor van POLS dienen als centraal punt van waaruit mensen hun Erfgoeddagactiviteiten kunnen plannen.
ACTIE 13	Promotionele ondersteuning via o.m. magazine POLSSLAG voor Biënnales musea Leiestreek, Kunstendag voor Kinderen, Bibliotheekweek, Nacht van de Geschiedenis, Open Kerkendagen, Week van de Smaak e. a. initiatieven

2016	<p>Omwille van financiële (en vanaf 2016 personele) redenen is besloten om vanaf 2015 nog slechts 2 in plaats van 3 edities van het intergemeentelijke magazine POLSSLAG uit te geven. De middelen van de beide agentschappen zijn aanzienlijk verminderd vanaf 2015 waardoor 3 uitgaves niet langer realistisch zijn. Daardoor wordt vooral de Uit-communicatie anders aangepakt, meer digitaal gepromoot middels de website en de maandelijkse nieuwsbrieven. De edities verschijnen ook in 2016 in de aanloop naar Erfgoeddag en rond Open Monumentendag of de start van het nieuwe cultuurseizoen. In het tijdschrift dat met een oplage van 42.000 exemplaren in alle brievenbussen van de 6 gemeenten wordt verspreid, komen naast cultuurcommunicatie vooral inhoudelijk uitgewerkte cultureel-erfgoedthema's aan bod. Toekomstige thema's zijn: amateurtoneel(gezelschappen) met een focus op toneelauteur Gaston Martens, religieus erfgoed (n.a.v. de inventarisatie van het roerende religieuze erfgoed in de kerken), enzovoort.</p> <p>Daarnaast komen nationale initiatieven eveneens uitgebreid aan bod, vaak aangevuld met regionale en lokale initiatieven en insteken, bvb. de Week van de Smaak, Kunstendag voor Kinderen, Bibliotheekweek, Festival van Vlaanderen, Nacht van de Geschiedenis, Feest van de Vlaamse Gemeenschap, e.d.m. Zaken die door de beperkte timing niet in POLSSLAG kunnen worden opgenomen, worden meegenomen in de maandelijkse digitale nieuwsbrieven die anno oktober 2015 naar meer dan 1200 e-mailadressen worden verstuurd.</p>
ACTIE 14	Vormingsinitiatieven in samenwerking met musea en lokale cultureel-erfgoedgemeenschappen
2016	<p>In 2015 werd gestart met de inventarisatie van het religieuze roerende erfgoed en wordt voor de vrijwilligersteams de nodige vorming voorzien. Vooral de invoer in de verschillende databanken (zowel Erfgoedbank Leie Schelde als Erfgoedinzicht.be) vraagt heel wat toelichting en vaak worden sessies op maat gegeven, bvb. aan organisaties die projectmiddelen kregen voor hun cultureel-erfgoedproject en het ingezamelde materiaal in een databank willen invoeren. In 2016 wordt ook voor het eerst samengewerkt met een fotoclub (Gafodi uit Gavere) om een workshop rond de erfgoedbank te organiseren. In 2016 werkt de erfgoedcel samen met Archiefbank Vlaanderen en collega-erfgoedcellen Land van Rode en Dendermonde voor een vormingssessie rond archivering (voor verenigingen). Eén van de sessies zal doorgaan in het Documentatie- en Archiefcentrum in Sint-Martens-Latem, één van de erfgoedantennes van de erfgoedcel.</p>
Middelen	<p>Personeel Erfgoedcel: 5%CE+ 25%EC = 0,24fte Werkingsbudget: netwerkopbouw en uitwisselingsinitiatieven + 10% onkost magazine POLSSLAG</p>
Partners	Erfgoedcel, musea, gemeentelijke en private collectiebeheerders, Provincie Oost-Vlaanderen, collega-erfgoedcellen, Faro, LEOV's
Indicatoren	minstens 1 vormingsmoment per jaar, in afstemming met het provinciaal vormingsaanbod en dat van het steunpunt Faro en de LEOV's.

OD 2.2. Kennisknooppunten en netwerkfora worden ook opgericht met belendende sectoren zoals bvb. het onderwijs en de bibliotheken waardoor cultureel-erfgoed (prominenter) op de agenda komt te staan

ACTIE 15	structurele samenwerking met bibliotheken onder meer door middel van de antenne-werking uit te bouwen in de Bibliotheek van De Pinte en Zulte, de input van heemkundige publicaties in de Vlaamse bibliotheekcatalogus, het promoten van de Erfgoedbank en de bibliotheek als expo-ruimte
-----------------	--

2016	Met de bibliotheken van De Pinte en Zulte wordt reeds samengewerkt in het kader van de antennewerking van de erfgoedcel. Tijdens de openingsuren slaat de erfgoedcel daar op gezette tijden haar tenten op om erfgoedmateriaal te digitaliseren en mensen wegwijs te maken met hun erfgoedvragen en –materiaal. Ook met bibliotheek Nazareth , wordt nauw samengewerkt en dan vooral inhoudelijk in het kader van het dialectproject dat zij verder uitwerken in 2016. Met bibliotheek Deinze en de Stedelijke Academie voor Muziek, Woord en Dans zijn er afspraken om vanaf het schooljaar 2015-2016 voor de cursus “literaire creatie” samen te werken en specifiek de Erfgoedbank als bron aan te wenden voor het schrijven van teksten en voordrachten. De bibliotheek van Sint-Martens-Latem zal op termijn worden betrokken bij de uitbouw van het Documentatie- en Archiefcentrum in Latem, de erfgoedantenne van POLS. De Erfgoedcel zoekt ook aansluiting bij het streekoverleg van de bibliotheken, nl. ZOVLA , vooral met het oog op tentoonstellingstournee’s van ondersteunde cultureel-erfgoedprojecten en andere samenwerkingsmogelijkheden. Op provinciaal niveau wordt het traject rond de input van heemkundige artikels in de bibliotheekcatalogus nog steeds opgevolgd vanuit OVEO (het Oost-Vlaams Erfgoedcellenoverleg).
ACTIE 16	Structurele samenwerking met onderwijs door middel van educatieve kennismakingslessen en ambassadeurschap van de scholen voor cultureel-erfgoed (bv. reuzen, ambachtslui)
2016	Sinds 2013 biedt de erfgoedcel, op vraag van de koepel voor Deinse lagere scholen, vzw NOBO, kennismakingslessen erfgoed aan voor alle graden van het lagere onderwijs. Vzw Nobo kreeg de Deinse scholen namelijk zo ver in 2015 een ambassadeursrol op te nemen rond een erfgoedaspect uit de omgeving van de school. Gewapend met een erfgoedkoffer, beeldmateriaal en een mysterieus voorwerp zijn zo de voorbije twee jaar al een dertigtal klassen wegwijs gemaakt in de wereld van het erfgoed. Niet alleen Deinse scholen, maar ook scholen van de andere gemeenten vonden de weg naar de erfgoedcel hiervoor, vaak in het kader van de grootouderweek. Ook in 2016 blijft dit aanbod bestaan en effent de erfgoedcel zo het pad naar meer omgevingsgericht onderwijs door linken te leggen met lokale erfgoedfenomenen, -actoren, tradities en gewoontes, dialectsprekers, “vreemde voorwerpen”, enzovoort. De beelden van o.m. de erfgoedbank worden vaak als uitgangspunt voor dit soort omgevingsonderwijs gebruikt, maar worden ook aangevuld met materiaal meegebracht door de kinderen naar school. Vooral bij de start van het schooljaar wordt de erfgoedcel gecontacteerd omtrent deze dienstverlening.
ACTIE 17	Structurele samenwerking met cultuurdiensten en -adviesorganen lokale overheden als leden van redactie cultuur- en erfgoedmagazine POLSSLAG
2016	Zoals actie 13 reeds stelt, worden er vanaf 2015 2 POLSSLAG-magazines per jaar uitgegeven, i.p.v. 3 de jaren voordien. De redactie wordt gecoördineerd door de projectvereniging, maar de 6 cultuurdiensten zijn actieve leden van het redactieteam, naast ad hoc-auteurs voor het aanleveren van inhoudelijke artikels en UIT-kalender-items. De planning van de POLSSLAG-magazines wordt telkens uitgebreid besproken op de vergaderingen met de adviesgroep en teruggekoppeld aan de bestuursleden. Ook bij de correctie van de proefdrukken worden de 6 cultuurdiensten betrokken, alsook enkele externe betrokkenen (ad hoc-auteurs, vrijwilligers, museumpersoneel, enzovoort).
Middelen	Personeel Erfgoedcel: 15%CE + 5%EC = 0,16fte Werkingsbudget: cfr. Supra, netwerkopbouw en uitwisselingsinitiatieven + 10% onkost magazine POLSSLAG
Partners	Erfgoedcel, bibliotheken, kleuter-,lager- en middelbaar onderwijs, cultuurdiensten en lokale adviesorganen
Indicatoren	minstens 2 cultureel-erfgoedprojecten/jaar worden geïnitieerd door actoren uit belendende sectoren

OD 2.3. de projectvereniging verzekert de continuïteit inzake kennis en expertise bij de lokale actoren, de vrijwilligers en bestuursorganen en heeft hiertoe inhoudelijk duurzame procedures uitgebouwd en vastgelegd

ACTIE 18	Intern wordt een procedure/systeem ter registratie van adviesvragen onderhouden
2015	Sinds januari 2015 wordt een intern registratiesysteem gehanteerd voor het bijhouden van de adviesverlening door de erfgoedcel. Er wordt genoteerd welke adviezen worden verleend of niet wie wordt doorverwezen. Dit met het oog op een betere dienstverlening en het stroomlijnen van de vele adviezen die worden verleend en die toch een dagdagelijkse realiteit geworden zijn. Hieraan gekoppeld wordt ook de expertise aanwezig in onze regio in kaart gebracht en kan dit worden meegenomen in de veldtekening die de projectvereniging met actie 3 en 4 beoogt. Sinds maart 2015 wordt ook het aantal bezoekers aan het Erfgoedhuis genoteerd, de ontleningen van boeken en materiaal uit de uitleendienst. In 2016 wordt dit verder zo opgevolgd.
ACTIE 19	Bovenstaand systeem staat in functie van een publieke ontsluiting in de vorm van FAQ's via het online platform
2016	www.polsregio.be voorziet ruimte om hetgeen wordt verzameld op vlak van expertise en kennis voor een breed publiek te ontsluiten, in 2016 worden de resultaten van het in kaart brengen van erfgoedthema's en –gemeenschappen via deze website verder zichtbaarder gemaakt.
ACTIE 20	Relevante items worden opgenomen in het magazine POLSSLAG
2016	Naast adviezen die verleend worden, stijgt ook het aantal vragen en verzoeken om hoge resolutie-bestanden via www.erfgoedbankleieschelde.be . Sommige verzoeken zijn van dien aard dat ze opmerkelijk genoeg zijn om mee te nemen in de digitale of gedrukte communicatie die de erfgoedcel onderhoudt. Vooral stamboomonderzoek, maar ook restauratie- en renovatieprojecten maken alsmear meer gebruik van de historische beelden en documenten op de erfgoedbank.
Middelen	Personeel Erfgoedcel: 5%CE + 10%EC + 5%PM = 0,16fte Werkingsbudget: 10% onkost magazine POLSSLAG
Partners	Erfgoedcel, erfgoedzorgers, lokale besturen, cultuurdiensten
Indicatoren	Er komt een procedure voor registratie van diverse adviesvragen gericht aan de cultureel-erfgoedcel

Strategische doelstelling 3: Lokale cultureel-erfgoedactoren houden er een integrale en geïntegreerde werking op na en worden hierin ondersteund door de projectvereniging die hiertoe een visie op ondersteuning heeft uitgewerkt

De Projectvereniging bouwt in de komende beleidsperiode haar ondersteuningsbeleid verder uit, complementair aan dat van de Provincie Oost-Vlaanderen en Vlaanderen. In samenspraak met hen, de collega-erfgoedcellen en de lokale besturen wordt een zo complementair mogelijk beleid uitgetekend voor cultureel-erfgoedprojecten, -publicaties en -collecties. We mikken daarbij zowel op professionele actoren als vrijwilligers, die cultureel-erfgoed al dan niet als kerntaak hebben. Intekenaars worden gestimuleerd op een creatieve manier cultureel-erfgoed in te zetten, hiertoe wordt begeleiding op maat door de

medewerkers van de cultureel-erfgoedcel aangeboden. De cultureel-erfgoedcel tekent hiermee de komende beleidsperiode een visie uit rond ondersteuning waarbij kennisdeling en samenwerking wordt aangemoedigd.

OD 3.1. De projectvereniging continueert het ondersteuningsbeleid voor projectmatige cultureel-erfgoedinitiatieven middels het subsidiereglement voor projecten cultureel-erfgoed

ACTIE 21	Het subsidiereglement voor projecten cultureel-erfgoed met 2 indienrondes/jaar wordt ingebed in een algemene visie rond ondersteuning binnen de projectvereniging
2016	Twee oproepen per jaar blijven aangehouden, het totaalbudget wordt binnen het kader van de meerjarenbegroting aangepast, van €20.000 naar €15.000, maar is nog steeds voldoende toereikend om twee oproepen per jaar te ondersteunen. Naast project-ondersteuning wordt ook werk gemaakt van andere vormen van ondersteuning zoals logistiek, administratief, personeel en inhoudelijk. (zie bovenstaande acties)
ACTIE 22	Het reglement en de goedgekeurde projecten worden zo breed mogelijk kenbaar gemaakt, o.a. via POLSSLAG-magazine
2016	Alle ondersteunde initiatieven worden toegelicht in de POLSSLAG-magazines die twee maal per jaar verschijnen, telkens een voorjaarseditie (met daarin de ondersteunde projecten uit de najaarsoproep) en een najaarseditie (met daarin de ondersteunde projecten uit de voorjaarsoproep). De eindproducten en methodieken voortkomend uit de ondersteunde initiatieven worden eveneens zoveel mogelijk ontsloten op de fora en uitwisselingsmomenten die de projectvereniging organiseert en waar mogelijk geïmplementeerd in het tentoonstellings- en/of activiteitenaanbod van diverse partners. In het najaar van 2016 plannen de Oost-Vlaamse erfgoedcellen bovendien een gezamenlijk terugkoppelmoment omtrent het ondersteuningsbeleid voor cultureel-erfgoedprojecten. Good en bad practices zullen er worden uitgewisseld over de erfgoedcelgrenzen heen.
ACTIE 23	Het reglement wordt regelmatig geëvalueerd en indien nodig aangepast na bevraging van de (kandidaat-)intekenaars
2016	Anno oktober 2015 hebben er al 6 indienrondes plaatsgevonden. Het subsidiereglement werd na de eerste ronde in 2013 al minimaal aangepast en vooral het invuldocument op punt gesteld. Toch dringt een uitgebreide evaluatie van het reglement en de invuldocumenten zich op en dit zal dan ook tijdens de komende beleidsperiode worden georganiseerd, start in januari 2016. Hiervoor zal zoveel mogelijk beroep gedaan worden op de bevindingen van de indieners van de projectaanvragen, maar ook advies gevraagd worden aan de reflectiegroep die oordeelt over de projectsubsidies en de adviesgroep. Het bestuur van de projectvereniging wordt hier uiteraard ook over geraadpleegd en zij beslist finaal over de aanpassingen binnen het reglement en de invuldocumenten. Hierover wordt ook regelmatig afgestemd met collega-erfgoedcellen: reglementen worden vaak naast elkaar gelegd en de beoordelingssystemen met elkaar afgetoetst.
Middelen	Personeel erfgoedcel: 15%CE+5%EC = 0,15fte Werkingsbudget: €15.000 (projectsubsidierglement) + 10% onkost magazine POLSSLAG
Partners	Erfgoedcel, erfgoedzorgers, cultuurdiensten, socio-culturele verenigingen, collega-erfgoedcellen, Provincie Oost-Vlaanderen, FARO
Indicatoren	- de gangbare communicatiekanalen waarbinnen het reglement wordt opgenomen worden aangevuld met die van belendende actoren - minstens 1 evaluatie van het subsidiereglement gedurende de beleidsperiode 2015-2020, aanzet in januari 2016

OD 3.2. De projectvereniging hanteert een specifiek ondersteuningsbeleid voor (periodieke) publicaties

ACTIE 24	Het financieel ondersteuningsbeleid voor publicaties cultureel-erfgoed wordt uitgetekend in afstemming met collega-erfgoedcellen, de Provincie Oost-Vlaanderen en de lokale heemkringen
2015	In 2014 werden hier reeds de eerste gesprekken rond opgestart en tijdens de vergaderingen met de collega-groep erfgoedzorgers, waarin de uitgevers van de periodieke publicaties zetelen, is dit een vergaderpunt. Ook met de collega-erfgoedcellen en de Provincie Oost-Vlaanderen wordt afgestemd en waar mogelijk rekening gehouden met elkaars reglementen. Vanaf 2015 wordt de financiële ondersteuning, zoals goedgekeurd in 2014 door de Raad van Bestuur, toegepast, er werd daartoe een invulsjabloon opgemaakt dat ook in 2016 zal dienen voor de toekenning van de middelen.
ACTIE 25	Opstellen van criteria waaraan moet voldaan worden om financiële ondersteuning te verkrijgen (Erfgoedbank, aanwezigheid op overlegmomenten, delen van expertise, onderhandelen drukwerk, invoeren OVINO, inspanningen op vlak van (digitale) communicatie, organisatie andere erfgoedactiviteiten (dan de uitgave van publicaties), inspanningen om ledenbestand in stand te houden of te doen toenemen, bestuursamenstelling, ...)
2016	Op de eerste vergadering met de collega-groep erfgoedzorgers in 2015 werd reeds een voorstel geformuleerd en unaniem aangenomen. In 2015 werd bijgevolg werk gemaakt van een invuldocument waarin deze criteria zullen worden afgetoetst. De erfgoedcel en reflectiegroep buigen zich daaropvolgend over de aangeleverde gegevens en sturen bij waar nodig. Aangezien dit een nieuw gegeven is, zullen de beide partijen, de uitgevers van de periodieken en de reflectiegroep in 2016 worden uitgenodigd om nader kennis te maken met elkaar en gegevens uit te wisselen.
ACTIE 26	Er wordt ingezet op de koppeling van gedrukte publicaties aan digitale formats, vbv. E-expo's op Erfgoedbank, mijnbibliotheek.be e.a.
2016	De toekomst is digitaal, maar ook gedrukte publicaties blijven relevant. Toch kan een wisselwerking tussen beide formats een optimaal resultaat opleveren en is de koppeling van de gedrukte periodieke publicaties aan digitale toepassingen een must. Ook de heemkringen worden zich hier meer en meer van bewust, maar de omschakeling naar een meer digitaal aanbod vergt enige voorbereiding en aanpassing waarbij de erfgoedcel dan ook zo goed mogelijk zal ondersteunen. In 2016 wordt blijvend ingezet op de toelichting over digitale toepassingen die relevant kunnen zijn voor de erfgoedzorgers.
ACTIE 27	de ondersteunde publicaties worden zo breed mogelijk gecommuniceerd, o.a. via POLSSLAG-magazine
2016	Idem actie 22, maar dan specifiek voor de publicaties, gezien de timing worden de meeste publicaties ook via de maandelijkse nieuwsbrief gecommuniceerd, alsook via de website .
Middelen	Personeel erfgoedcel: 10%CE = 0,08fte Werkingsbudget: €3000 (ondersteuning periodieke publicaties) + 10% onkost magazine POLSSLAG
Partners	Erfgoedcel, erfgoedzorgers, cultuurdiensten, socio-culturele verenigingen, collega-erfgoedcellen, Provincie Oost-Vlaanderen, FARO
Indicatoren	minstens 3 publicaties/werkjaar dienen een aanvraag ter ondersteuning in

OD 3.3. De projectvereniging hanteert een ondersteuningsbeleid voor collectiebeherende actoren en stimuleert daarbij samenwerking en afstemming met diverse actoren, speciale aandacht gaat daarbij naar aanwezige depotnoden (zie ook SD1)

ACTIE 28	In het kader van het protocol voor een complementair ondersteuningsbeleid wordt een financieel ondersteuningsbeleid voor collectiebeheerders uitgetekend in afstemming met collega-erfgoedcellen, provincie Oost-Vlaanderen, de lokale besturen en collectiebeheerders
2016	De afstemming hierover werd reeds in 2014 opgestart, in het kader van de voorbereiding van de beleidsperiode 2015-2020. De afstemming blijft ook in 2016 plaatsvinden, voornamelijk binnen OVEO, met de Provincie Oost-Vlaanderen en FARO.
ACTIE 29	Collectiebeheerders worden ingelicht over en indien van toepassing aangeraden in te tekenen op de groepsaankoop van bewaar- en opslagmateriaal van de provincie
2016	Ook in 2016 blijft dit een subsidieerbaar gegeven en kunnen organisaties die hierop intekenen tot maximum 60% ondersteuning hiervoor aanvragen via het ondersteuningsbeleid voor cultureel-erfgoedprojecten van de projectvereniging. Tot zolang de provincie Oost-Vlaanderen deze dienstverlening voorziet, zal de erfgoedcel hierin ondersteunen.
ACTIE 30	Collectiebeheerders worden ingelicht over en ingewijd in de registratie- en ontsluitingsmogelijkheden van de Erfgoedbank van de cultureel-erfgoedcel en Erfgoedinzicht.be van de provincie
2015	Vanaf najaar 2015 ligt de focus voornamelijk op de invoer van religieus roerend erfgoed via erfgoedinzicht.be, maar ook de inspanningen voor invoer in de erfgoedbank en andere toepassingen (zoals archiefbank, immaterieelerfgoed.be en andere) blijven behouden in 2016.
ACTIE 31	Collectiebeheerders worden op de hoogte en in contact gebracht met het provinciaal depotbeleid waarbinnen de cultureel-erfgoedcel een partner is
2015	In 2014 is hier bvb. beroep op gedaan in de aanloop van de renovatiewerken aan het Museum Gust De Smet. In het voorjaar van 2016 zal het museum hoogstwaarschijnlijk opnieuw worden ingericht en zal de erfgoedcel de cultuurfunctionaris opnieuw bijstaan in het toepassen van de behouds- en beheerprincipes bij het terugplaatsen van de objecten. Ook andere collectiebeheerders kampen met plaats tekort of hebben nood aan tijdelijke opslag of aangepaste bewaaromstandigheden. Ook de annexie-kamer is een dienstverlening aangeboden door de provincie die nog meer kan worden gecommuniceerd naar de erfgoedzorgers, de erfgoedcel - die in najaar 2015 zelf aangetaste objecten uit haar kantoorruimte onderbracht in de annexie-kamer, zal die taak dan ook opnemen.
Middelen	Personeel erfgoedcel: 5%CE = 0,04fte Werkingsbudget: €2.000 (ondersteuning collectiebeleid) + 10% onkost magazine POLSSLAG
Partners	Erfgoedcel, erfgoedzorgers, cultuurdiensten, collega-erfgoedcellen en -musea, Provincie Oost-Vlaanderen, FARO
Indicatoren	collectiebeherende actoren uit het werkgebied van POLS vinden de weg naar en tekenen in op het complementair aanbod van de cultureel-erfgoedcel en de provincie Oost-Vlaanderen, o.a. het aantal intekenaars op de groepsaankoop vanuit regio POLS neemt toe

Transversale attitude: De projectvereniging neemt een engagement op inzake sociale diversiteit en duurzaamheid en schuift cultureel-erfgoed als (educatief) instrument hiertoe naar voor

De projectvereniging wil een sociaal en duurzaam bewustzijn inbouwen in haar werking en uitdragen naar de actoren binnen het werkgebied en heeft hierbij oog voor diverse doelgroepen opdat POLS zo ook kan bijdragen aan het gemeenschapsvormende beleid dat de lokale overheden wensen uit te voeren. Hiervoor zal nauw samengewerkt en/of afgestemd worden met partners die hier de nodige expertise en ervaring over in huis hebben.

Wat betreft duurzaamheid:

- * Vzw Green Track: POLS is aangesloten bij dit netwerk van duurzame culturele partners uit het Gentse om op die manier handige tips en tricks te verkrijgen die kunnen bijdragen aan een duurzamere huisvesting, communicatiebeleid, verplaatsings- en transportmiddelen, catering, enzovoort
- * kringwinkels (Nazareth en Deinze) en Ecoshop: voor de aanschaf van apparaten e.d.
- * Eneco: was volgens Green Track (en Greenpeace) de meest groene en betaalbare energieleverancier voor elektriciteit en gas in het hoofdkantoor van POLS
- * bioshop en LIMA: in het kader van de Week van de Smaak met focus op de natuurvoedingsfabriek LIMA kunnen we hier zelfs spreken van zogenaamde “streekproducten” zoals miso, tamari, rijstwafels, zuurdesembrood, e.d. Voor catering wordt zoveel mogelijk op deze producten beroep gedaan.
- * Christiana-bronwater: dit is de enige nog overgebleven bronwaterleverancier uit het werkgebied, nl. uit Dikkelvenne, onderzoekt of hier bestellingen kunnen geplaatst worden
- * Blue Bike: de medewerkers van POLS hebben een blue bike-abonnement waardoor gratis een fiets kan ontleend worden aan het stadhuis en het station in Deinze, hiermee kunnen kleine verplaatsingen worden gedaan
- * fietsmobiel: stelt ook elektrische bakfietsen ter beschikking, wat zeer handig is voor verplaatsingen met veel materiaal zoals een erfgoedkoffer
- * Wereldwinkels (5 van de 6 gemeenten zijn Fairtrade) in de regio: zijn de vaste leveranciers van koffie, thee, suiker en dergelijke meer

Wat betreft sociale diversiteit:

- * Drugpunt: intergemeentelijk platform rond preventie en jeugd, de partner bij uitstek om jongere doelgroepen te peilen
- * OCMW-besturen: belangrijke partner in de regio wat betreft doelgroepenbeleid en specifiek ook te raadplegen in het kader van een regionaal Uitverhaal en Uitpas
- * vzw Zonnehoeve (Eke/Gavere) en Demival (Deinze): beschutte werkplaatsen met reeds een lange geschiedenis in de regio (respectievelijk 45 en 50 jaar) die specifieke dienstverlening aanbieden
- * NoordZuid-ambtenaren en –werkgroepen
- * seniorenverenigingen, vaak ook aangesloten bij de cultuurraden
- * bibliotheken die dikwijls de ontmoetingsplaats bij uitstek zijn voor nieuwe inwoners in een gemeente en nauw samenwerken met scholen
- * jeugdbewegingen en hun koepels: voor een doorstroom van hun geëngageerde (oud)leiding naar culturele en erfgoedinitiatieven
- * andere socio-culturele verenigingen en hun koepelorganisaties: idem hierboven
- * ...