

**PROJECTVERENIGING**  
**'PLATFORM OMGEVING LEIE EN SCHELDE' (POLS)**  
**ERFGOEDCEL LEIE SCHELDE**

---



# Jaarverslag 2013

Auteurs: Stefaan De Grootte en Jolien Verroeye

Platform Omgeving  Leie Schelde

## **Inhoud**

### **1. Interne werking projectvereniging**

- 1.1. Raad van bestuur
- 1.2. Personeelszaken
- 1.3. Locatie

### **2. Cultuurcommunicatie**

- 2.1. Nieuwe samenwerkingsperiode (2014-2019)
- 2.2. Cultuurmagazine
- 2.3. Regionale uitkalender
- 2.4. Cultuurwerkgroep
- 2.5. Cultuurschepenen
- 2.6. Samenwerking met musea

### **3. Cultureel-erfgoed**

#### 3.1. Opstart erfgoedcel

- Personeel
- Locatie
- Reflectiegroep
- Logo
- Website

#### 3.2. Realisaties actieplan

### **4. Eerste Wereldoorlog**

- 4.1. Stationsproject Deinze
- 4.2. Infopunt
- 4.3. Expo Museum van Deinze en de Leiestreek

### **5. Plattelandsontwikkeling – digitale erfgoedhaltes toeristische routes**

### **6. Woonbeleid**

### **7. Externe communicatie en overleg**

## 1. Interne werking projectvereniging

### 1.1. Raad van bestuur en gemeenteraad

De raad van bestuur kwam in 2013 viermaal samen, m.n. tweemaal in het Museum van Deinze en Leiestreek (27 februari en 19 november), De Pinte (12 juni) en Gavere (21 augustus).

Op 27 februari werd de nieuwe raad van bestuur geïnstalleerd, waarbij Henk Heyerick (Zulte) voorzitter sinds 2010, het voorzitterschap doorgaf aan burgemeester Danny Claeys (Nazareth). De burgemeesters Hilde Claeys (De Pinte) en Simon Lagrange (Zulte) werden aangewezen als ondervoorzitters, samen vormen zij het dagelijks bestuur.

De vergaderingen in het Museum van Deinze en Leiestreek werden telkens voorafgegaan door een nocturne, op 27 februari betrof dit de expo "Vier generaties fotografen Claerhout" en op 19 november de tentoonstelling van de beeldend kunstenaar Raoul De Keyser. De gids was toen Roland Jooris, ereconservator van het Raveelmuseum in Machelen.

De Raad van bestuur gaf de opdracht aan voorzitter Claeys om gesprekken te starten met de gemeenten Kruishoutem en Zingem, die tijdens een bijeenkomst van de VLM het signaal hadden gegeven geïnteresseerd te zijn in een toetreding tot POLS. De contacten hebben vooralsnog niet geleid tot een concrete toetreding van beide gemeenten. Anno 2014 gelooft de Raad van bestuur dat een toetreding niet meer zal plaatsvinden, maar de deur blijft steeds op een kier staan.

Het jaarverslag 2012 met planning 2013, de rekening 2012, de begroting 2013 werden aan de gemeenten ter goedkeuring bezorgd. De gemeenteraden keurden in november en december eveneens de verlenging van de werkperiode van POLS tot 2020 goed met de vaststelling van de gemeentelijke bijdrage aan 0,50 cent per inwoners. Tegelijk werd de strategische nota intergemeentelijke cultuurcommunicatie en -overleg ter kennisgeving voorgelegd aan de zes gemeenteraden.

### 1.2. Personeelszaken

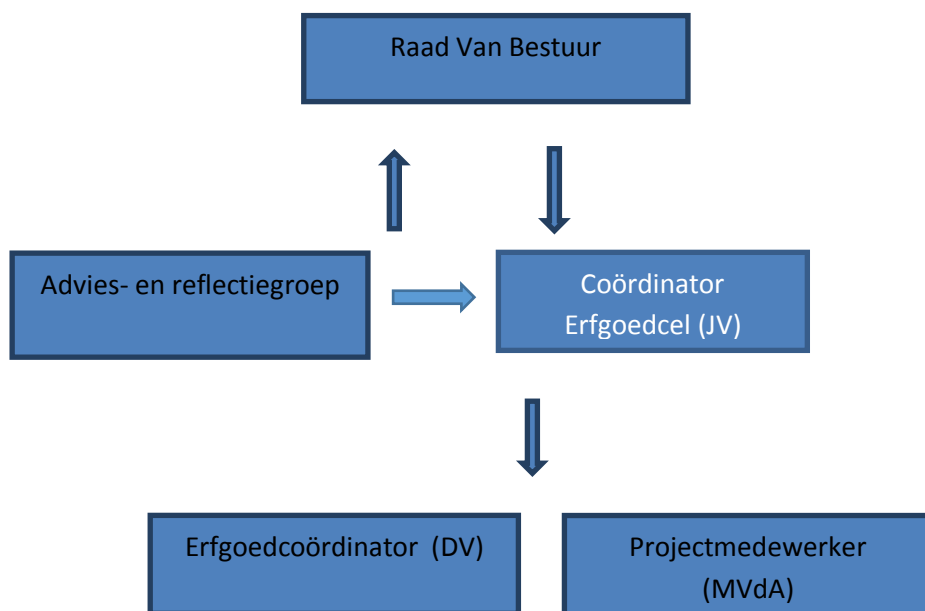
#### *Professionele medewerkers*

De overkoepelende coördinatie gebeurde in 2013 voltijds door Stefaan De Grootte, waardoor de overdracht en informatiedoorstroming binnen de projectvereniging zo optimaal mogelijk kon gebeuren. Begin 2014 keerde hij terug naar de Vlaamse overheid.

In januari/februari 2013 greep een selectieprocedure plaats, zodat op 1 juni 2013 Jolien Verroeye als coördinator van de erfgoedcel en vervolgens op 1 oktober 2013 David Vanhee, als erfgoedcoördinator hun taken binnen de erfgoedcel Leie Schelde konden opnemen.

Daarnaast besliste de Raad van Bestuur van POLS, en op advies van de VDAB, één van de vrijwilligers van POLS, Manuel Van den Abeele, via een Vlaamse ondersteuningspremie (VOP) voor mensen met een fysieke beperking en de Activasteun van de RVA halftijds als projectmedewerker te werk te stellen vanaf 1 april 2013 tot 31 maart 2015. Hij werd in 2013 betaald via de financiële inbreng van de zes gemeenten.

Hierna het personeelsorganogram zoals goedgekeurd door de Raad van Bestuur van POLS op 27 augustus 2013.



### *Vrijwilligerswerking*

In 2012 werden tijdens de vakantiemaanden een drietal vrijwilligers aangetrokken voor de uitvoering van een onderzoek rond WO I. Voortbouwend op die ervaring werd met het akkoord van de Raad van bestuur de vrijwilligerswerking verder uitgebouwd. Het standaardcontract werd aangevuld en er werd een verzekering voorzien.

Op suggestie van de cultuurdienst van Gavere werd vanaf begin 2013 Guy Vandeputte ingezet als vrijwilliger/eindredacteur van het magazine Polsslag. Hij las ook het beleidsdocument cultuurcommunicatie na.

Vanaf oktober werkte Kimberly Lava éénmaal per week voor de erfgoedcel. Zij werd vanaf november vervoegd door Renée Mestagh, die zich enkele dagen per week inzette voor de vereniging. Beiden waren tot eind 2013 vooral actief met de verdere uitbouw van de erfgoedbank. Eind 2013 vonden ze beiden voltijds werk en kunnen ze hun vrijwilligersactiviteiten bijgevolg niet meer verderzetten in 2014.

### 1.3. Locatie

De zetel van POLS en de werkplaats van de personeelsleden bevond zich in 2013 op de cultuurdienst van de stad Deinze. Op 12 juni besliste de raad van bestuur in te gaan op het voorstel van het stadsbestuur van Deinze om de erfgoedcel en de zetel van de projectvereniging onder te brengen in het historisch pand Museum Fonds De Smet in de Tolpoortstraat 79 in Deinze. Het was oorspronkelijk de bedoeling om nog in 2013 te verhuizen naar een andere locatie, maar de renovatie van het beloofde pand liep vertraging op. Medio 2014 staat de verhuis gepland, afhankelijk van de vorderingen met de renovatie.

## 2. Cultuurcommunicatie

### 2.1. Nieuwe samenwerkingsperiode 2014-2019

Op 28 november liet minister Joke Schauvliege weten dat de op 1 september ingediende nota inzake cultuurcommunicatie en -overleg positief werd geëvalueerd en POLS voor de volgende zes jaar een jaarlijkse steun zal krijgen van 30.869,40 euro

### 2.2. Cultuurmagazine

Polsslag werd in 2013 een cultuur- en cultureel-erfgoedmagazine en verscheen driemaal (januari, april, september). Via die weg werden heel wat inspanningen gedaan op het vlak van cultuurcommunicatie. In de kalender werden een honderdtal bovenlokale activiteiten gepromoot.

Daarnaast waren er redactionele artikels over het Museum van Deinze en Leiestreek, het Museum Dhondt Dhaenens, de lokale musea van Sint-Martens-Latem, de muziekfestivals Festival van Vlaanderen, Leipop, Lazy Friday en Popallure, het straattheaterfestival Brouwsels op straat, een interview met de voorzitter van de cultuurraad De Pinte, graaf Juan t' Kint de Roodenbeeke en gouverneur Briers, de Karel Van de Woestijneprijs en Gedichtendag, het Huis De Leeuw in Machelen, in memoriam Roger Raveel en Raoul De Keyser.

### 2.3. Regionale uitkalender

In januari werd ook de 'Uit in de regio'-widget operationeel waarbij gemeenten bepaalde activiteiten kunnen taggen in hun Uitkalender, waardoor die via de widget 'Uit in de regio' zichtbaar wordt op de digitale sites van de andere gemeenten. Deze realisatie kwam er in samenwerking met Cultuurnet Vlaanderen. Het vormt een mooie digitale uitloper van de gedrukte regionale Uitkalender in het POLSSLAGmagazine.

### 2.4. Cultuurwerkgroep

De cultuurwerkgroep of Adviesgroep van POLS vergaderde telkens voorafgaand aan de bijeenkomst van de raad van bestuur en zorgde voor beleidsvoorbereiding en –uitvoering. De adviesgroep van POLS telt 7 leden en bestaat uit de 6 cultuurambtenaren van de gemeenten en 1 erfgoedmedewerker/archivaris.

### 2.5. Cultuurschepenen

De cultuurschepenen kwamen in 2013 eenmaal apart samen en wel op 17 juli in Deinze en hebben zich die avond vooral gebogen over de intergemeentelijke cultuurnota, die op hun advies op 21 augustus werd goedgekeurd door de raad van bestuur.

### 2.6. Samenwerking met musea

Er werden separate contacten gelegd met de drie regionale musea in het werkgebied. Vanaf september 2013 werd POLS bestrooken bij het museaal overleg onder leiding van de provincie.

De contacten hebben geleid tot diverse artikels over de museumwerking en –activiteiten in Polsslag.

In 2013 werd op voorstel van POLS beslist om in het voorjaar van 2015 de expo ‘Met Duitse ogen’ tijdens WO I te organiseren in het Museum van Deinze en Leiestreek. Het gaat om een collectie foto’s tijdens WO I gemaakt door voornamelijk Duitse amateurfotografen in de streek Eeklo – Gent – Oudenaarde die door een amateur-verzamelaar/heemkundige ter beschikking worden gesteld. Er werd een aanbod gedaan aan de Erfgoedcel Comeet om mee te werken.

### **3. Cultureel-erfgoed**

#### **3.1. Opstart cultureel-erfgoedcel**

##### *Personeel*

Stefaan De Grootte (vanaf 1 januari), Jolien Verroeye (vanaf 1 juni) en David Vanhee (vanaf 1 oktober) werden volledig betaald met de middelen die het Agentschap Kunsten en Erfgoed ter beschikking stelde en hebben zich ingezet om het actieprogramma 2013 cultureel-erfgoed uit te voeren.

##### *Locatie*

De locatie Museum Fonds De Smet zal medio 2014 in gebruik zijn voor de personeelsleden. Zij zullen kunnen beschikken over kantoren, vergaderruimte en een archief. De huur werd bepaald op 710 euro per maand. Dit is een bedrag dat lager ligt dan de marktprijs, wat door de projectvereniging dan ook pro memorie zal worden meegenomen in de meerjarenbegroting 2015-2020.

##### *Reflectiegroep*

In 2013 werd een reflectiegroep samengesteld bestaande uit professionals en vrijwilligers, als aanvulling op de adviesgroep, die vooral advies zal verlenen i.v.m. het toekennen projectsubsidies cultureel-erfgoed. De groep kwam in 2013 al éénmaal samen. Ze zullen ook geraadpleegd worden ter advisering van beleidsdocumenten.

##### *Logo*

De raad van bestuur keurde op 19 november een logo goed dat specifiek zal worden gebruikt als centraal element in de huisstijl van de Erfgoedcel Leie Schelde, maar het overkoepelende logo POLS blijft eveneens behouden. Het logo verwijst naar een vloertegel in de toekomstige kantoorruimte van de projectvereniging.

##### *Website*

De uitbouw van de website ([www.polsregio.be](http://www.polsregio.be)) werd toegewezen aan een externe partner, na het verspreiden van een prijsvraag en vergelijkende gunningsprocedure en zal in het voorjaar 2014 worden afgerond.

### 3.2. Realisaties actieplan 2013

*Uitvoering strategische doelstelling 1: de gemeenten van de projectvereniging hebben cultureel erfgoed prioritair naar voor geschoven als een beleidsprioriteit*

Operationele doelstelling (OD) 1.1. De projectvereniging heeft een integrale langetermijnvisie ontwikkeld, waarin alle aspecten van de zorg voor en ontsluiting van het cultureel erfgoed vervat zitten. De projectvereniging heeft deze visie aan het agentschap bezorgd met het actieplan 2013.

De integrale langetermijnvisie werd al ontwikkeld in de beleidsnota cultureel-erfgoed die door de cultureel-erfgoedgemeenschap werd opgesteld in 2011. Er is niet alleen aandacht voor de zorg voor het cultureel erfgoed en dus naar behoud en beheer, depotbeleid, inventarisatie, e.d.m. toe, maar ook aandacht voor publiekswerking, onderzoek, educatie ... Dit document werd in 2012 bezorgd aan het agentschap Kunsten en Erfgoed.

Er werd in 2013 opnieuw gestart met een participatieproces, met het oog op de beleidsnota die in het voorjaar 2014 zal worden afgerond. De integrale langetermijnvisie, waarin alle aspecten van de zorg voor en ontsluiting van het cultureel-erfgoed vervat zitten, zal een essentieel onderdeel uitmaken van dit document.

OD 1.2. Projectvereniging POLS heeft een meerjarenbegroting en -planning met prioriteiten opgemaakt. Deze prioriteiten werden gekoppeld aan de strategische en operationele doelstellingen uit dit convenant.

De meerjarenbegroting en -planning 2013/2014 werd in januari 2013 bezorgd aan het Agentschap Kunsten en Erfgoed.

OD 1.3. De cultureel-erfgoedcel heeft gefungeerd als een kennisknooppunt op het vlak van cultureel erfgoed, ook voor het beleid.

Dit gebeurde vooral door het verder operationeel maken, instandhouden en de promotie van de cultureel erfgoedbank Leie Schelde. Specifiek materiaal van de erfgoedbank werd bvb. gebruikt in het magazine Polsslag en binnen het cultureel-erfgoedproject in het station van Deinze, waar op 16 december een permanente fototentoonstelling werd ingericht in de stationsgang over de geschiedenis van de stationsbuurt.

Verder werd kennis verzameld door het participeren vanuit de erfgoedcel aan diverse overlegmomenten en workshops, via beleidsvoorbereiding en advies aan de gemeentebesturen en het begeleiden van cultureel erfgoedprojecten. Er werden dit jaar structurele contacten uitgebouwd met de erfgoedcellen in de provincie en contacten gelegd met het steunpunt cultureel-erfgoed en de meeste landelijke expertisecentra en organisaties volkscultuur in Vlaanderen. De erfgoedcel Leie Schelde speelt een actieve rol binnen het provinciale overleg van de erfgoedcellen.

In het kader van 100 jaar WO I werden contacten gelegd met de buurstad Waregem om na te gaan of er een samenwerking mogelijk is met het werkgebied van POLS in het algemeen en de militaire begraafplaats van Machelen in het bijzonder.

OD 1.4. Projectvereniging POLS heeft tegen het einde van 2013 alle cultureel-erfgoedorganisaties en publiek toegankelijke cultureel-erfgoedcollecties op het grondgebied van de gemeenten, op een uniforme wijze in kaart gebracht, inclusief de noden en behoeften.

Er werd goed samengewerkt met de verschillende de erfgoedverenigingen en cultureel-erfgoedgemeenschappen in het werkgebied. Een eerste bijeenkomst en dus nadere kennismaking gebeurde in het kader van een interview in Polsslag met de voorzitters van de erfgoedverenigingen (aprilnummer). De activiteit was tegelijk een netwerkmoment en mogelijkheid tot uitwisseling van expertise.

Deze collega-groep werd in het najaar van 2013 verder uitgebreid met andere organisaties cultureel-erfgoed en deze prille samenwerking zal in 2014 ten volle verder uitgebouwd worden, alsook het verder in kaart brengen van hun expertises, noden en behoeften. De website zal daarbij een belangrijke ontsluitingsrol opnemen.

Ook met de musea werd in 2013 nader kennism gemaakt en ook hier zal in 2014 verder op ingezet worden in het kader van een doorgedreven situatieschets van de collecties cultureel-erfgoed in de regio Leie Schelde.

Via deelname aan diverse bijeenkomsten en workshops van het steunpunt FARO werd het bovenregionaal netwerk verder uitgebreid.

OD 1.5. Projectvereniging POLS heeft in zijn werking ingezet op immaterieel erfgoed en op methodieken voor het borgen hiervan. Daarbij heeft de projectvereniging de lokale cultureel-erfgoedgemeenschap toegeleid naar de databank en de website voor het immaterieel erfgoed in Vlaanderen, ontwikkeld door de Vlaamse Gemeenschap. De projectvereniging heeft de lokale cultureel-erfgoedgemeenschap begeleid bij het invullen van de databank. De projectvereniging heeft tevens de kennis en expertise over immaterieel erfgoed uitgewisseld met anderen via de databank en via de website.

POLS heeft in 2011 en 2012 een borgingsplan opgesteld voor respectievelijk het element hanenkraaien en de Heilige Bloedprocessie en heeft zich aangeboden om mee te werken bij het opstellen van een plan van de Firtelstoeten in Oost-Vlaanderen. De eerste twee elementen werden ondertussen opgenomen op de Vlaamse erfgoedbank immaterieel cultureel erfgoed.

De erfgoedcel heeft zich in 2013 ingezet voor die elementen, inclusief voor het stofferen en promoten in het werkgebied van de Vlaamse website CE.

I.v.m. met hanenkraaien werden diverse initiatieven genomen, zoals contacten met Leca en Tapis Plein, bezoek aan diverse hanenzettingen, contacten met liefhebbers, een oproep voor info op landelijk niveau. De cultureel-erfgoedgemeenschap van dit element geeft echter wel aan geen opvolging meer te kunnen garanderen de volgende jaren, dus daar worden vanuit de cultureel-erfgoedcel, in samenwerking met Erfgoedcel Meetjesland (die ook een hanenmaatschappij op haar grondgebied heeft) en de expertisecentra (o.a. ook CAG) dan ook verder acties rond ondernomen in 2014.

Er werd in 2013 deelgenomen aan vergaderingen van het comité Heilige Bloedprocessie Meigem om de borging verder in goede banen te leiden. Dit leidde tot een afspraak met het comité over de invulling van de borgingsinitiatieven in de databank. Deze cultureel-erfgoedgemeenschap is zeker bereid deze erkenning en borging verder zelfstandig op te volgend. De cultureel-erfgoedcel blijft evenwel ter beschikking indien ondersteuning gewenst is.

OD 1.6. Projectvereniging POLS heeft uiterlijk tegen het einde van 2014 een visie op een lokaal ondersteuningsbeleid voor cultureel-erfgoedactoren uitgewerkt. Het ondersteuningsbeleid bevat minstens een beleid voor de ondersteuning van erkende musea en erkende culturele archiefinstellingen die een werking ontwikkelen op het lokale niveau en de ondersteuning van lokale tijdschriften voor volkscultuur en



geschiedenis. Het protocol van akkoord gesloten tussen de Vlaamse Gemeenschap, de Vereniging van Vlaamse Steden en Gemeenten vzw (VVSG) en de Vereniging van Vlaamse Provincies vzw (VVP) is hiervoor richtinggevend.

De projectvereniging heeft in 2013 een beleid ontwikkeld voor projectmatige ondersteuning van cultureel-erfgoedinitiatieven, waardoor creatieve cultureel-erfgoedprojecten kansen gekregen hebben. In 2013 werden 9 projecten ondersteund. Dit ondersteuningsbeleid gebeurt op basis van een intergemeentelijk subsidiereglement en het advies van de hoger vermelde advies- en reflectiegroep.

Na de eerste oproep werd het reglement bovendien reeds verfijnd en meer op maat van de lokale cultureel-erfgoedactoren herschreven.

Uitvoering strategische doelstelling 2: de cultureel-erfgoedcel heeft gefungeerd als bruggenbouwer, heeft ingezet op samenwerking en stevige contacten uitgebouwd met de omliggende cultureel-erfgoedcellen

*OD 2.1. Lokale cultureel-erfgoedactoren hebben ervaringen uitgewisseld en hebben samengewerkt.*

Die uitwisseling van ervaring gebeurde tijdens diverse bijeenkomsten en netwerkactiviteiten. Zie hiervoor ook het overzicht op het eind van dit document.

*OD 2.2. De expertise van de cultureel-erfgoedactoren werd versterkt.*

Er werd in maart 2013 samen met de erfgoedcel Meetjesland ten behoeve van de cultureel-erfgoedactoren een cursus sociale media georganiseerd. In 2013 werd bovendien gevraagd aan de collegagroep erfgoedzorgers welke vormingsnoden er leefden en vooral een opfrissingscursus voor het gebruik van de Erfgoedbank werd naar voor geschoven. Hier zal in 2014 dan ook werk van gemaakt worden.

In 2013 werd intern binnen de projectvereniging ook veel aandacht besteed aan sociale media met de bedoeling over een digitaal communicatie-instrument te beschikken, dat kan fungeren als digitale nieuwsbrief, bij gebrek aan een website. De Erfgoedcel bereikte via die weg toch een ruim publiek van geïnteresseerden (ca. 600 volgers), waarmee interactief kan worden gecommuniceerd en waarop vooral activiteiten ten behoeve van cultureel-erfgoedzorg worden aan bod komen.

Uitvoering strategische doelstelling 3: het aanwezige cultureel erfgoed is gevrijwaard voor de toekomstige generaties en wordt intensief gebruikt in ondermeer onderwijs, recreatie en toerisme

*OD 3.1. Er is sensibilisering rond, inventarisatie van en instandhouding van het aanwezige cultureel erfgoed gerealiseerd.*

De projectvereniging POLS heeft daartoe de erfgoedbank Leie Schelde verder uitgebouwd die eind 2013 bijna 1.500 records omvat. Een tiental particuliere verzamelaars heeft ondertussen een collectie aangeboden om opgenomen te worden op de erfgoedbank, naast de sensibilisering naar heemkringen en musea toe, die ook hun vruchten begint af te werpen.

Verdere acties zijn het voorzien van aanspreekpunten per gemeente, “erfgoedantennes”, waar lokaal aan sensibilisering, registratie en digitalisering kan worden gedaan. In navolging van het reeds goed draaiende Erfgoedhuis Nazareth, zullen in 2014 in de andere 4 gemeenten – in Deinze kan men tijdens de kantooruren bij de medewerkers van de Erfgoedcel terecht – eveneens erfgoedhotspots worden ingericht, maandelijks om te beginnen.

OD 3.2. De intergemeentelijke samenwerking voor cultureel erfgoed heeft geleid tot een versterking van het cultureel erfgoed als educatief instrument.

De erfgoedcel denkt samen met de educatieve dienst van het Museum van Deinze en Leiestreek na over de mogelijkheden om bepaalde audiovisuele/digitale tools te ontwikkelen voor kinderen van het lager onderwijs en informeert de leerkrachten van de laatste graad over een aantal mogelijkheden.

De cultureel-erfgoedcel heeft op vraag van een overkoepelende organisatie die alle 16 basisscholen van Deinze overkapt een kennismakingskoffer erfgoed ontwikkeld waarmee in 2013 reeds langs enkele scholen werd getrokken. Bij veelvuldige positieve respons kan dit educatief experiment eveneens in de andere gemeenten van het werkgebied worden gepromoot.

OD 3.3. Het cultureel erfgoed werd beter ontsloten voor toerisme en recreatie.

Zie hoofdstuk 5.

*Uitvoering strategische doelstelling 4: projectvereniging POLS heeft een beleid ontwikkeld waarbij via intergemeentelijke samenwerking mensen in beweging gebracht zijn en de interesse voor het cultureel erfgoed bij een ruim publiek versterkt is, en heeft gemeenschapsvormend en drempelverlagend gewerkt*

OD 4.1. Via een doeltreffende communicatiestrategie heeft het lokale cultureel-erfgoedbeleid de hele bevolking bereikt.

Het cultuur- en cultureel-erfgoedmagazine POLSSLAG verscheen in 2013 driemaal en bereikte met een oplage van 40.000 exemplaren de hele bevolking in het werkgebied. Dit laatste is een bewuste keuze. Er werd in het aprilnummer ondermeer een sterke promotie gevoerd voor Erfgoeddag 2013. Andere artikels op het terrein van cultureel-erfgoed waren: het game “Deynse 1783”, de expo studio Claerhout, een boek over veldrijden in Gavere, een toneelstuk in Gavere over seizoensarbeid, het interview met de voorzitters van de erfgoedverenigingen, de erfgoedafdeling in het Museum van Deinze en Leiestreek, de expo Middelbare scholen in Gavere, de erfgoedactiviteiten van de familie t’ Kint de Roodenbeke in Ooidonk, goedgekeurde projecten cultureel-erfgoed, een gefluisterde erfgoedwandeling in Deinze, enzovoort.

OD 4.2. De ondersteuning van intergemeentelijke samenwerkingsinitiatieven is toegenomen.

De ondersteuningsmogelijkheden cultureel-erfgoed en het subsidiereglement werden intensief gepromoot, wat uiteindelijk leidde tot negen goedgekeurde dossiers in 2013, met een goede diversiteit en spreiding over het werkgebied. Bij de toekenning van de middelen worden telkens ook aandachtspunten en aanbevelingen geformuleerd waarbij gestimuleerd worden samen te werken met collega-cultureel-erfgoed-actoren of andere socio-culturele initiatieven, indien van toepassing.

OD 4.3. Projectvereniging POLS heeft bijzondere aandacht gehad voor een maatschappelijk en cultureel diverse samenstelling van het personeelsbestand en bestuurs- en adviesorganen.

De twee cultureel erfgoedcoördinatoren Jolien Verroeye en David Vanhee werden in januari en februari 2013 aangesteld op basis van een vergelijkend examen, waarbij uiteraard ook het gold.

De raad van bestuur besliste in 2013 eveneens om voor een periode van twee jaar een medewerker op halftijdse basis aan te trekken met ondersteuning van specifieke middelen voor de tewerkstelling van personen met een fysieke beperking. De projectmedewerker, master in de geschiedenis en kunstgeschiedenis, startte op 1 april 2013.

OD 4.4. Projectvereniging POLS heeft expliciet aandacht voor maatschappelijke en culturele diversiteit gehad bij het opzetten van activiteiten.

POLS heeft aandacht voor specifieke doelgroepen. Een eerste initiatief in 2013 kan hierbinnen worden vermeld. De cultureel-erfgoedcel werkte in 2013 mee aan een project om erfgoed te ontsluiten voor mensen met een visuele beperking. Het ging om een project van de gehandicaptenraad Deinze om in het centrum van de stad een drietal erfgoedroutes, zgn. fluisterroutes te ontwikkelen. Dit initiatief werd in september operationeel.

*Uitvoering strategische doelstelling 5: projectvereniging POLS heeft tegen het einde van 2014 een beleid op vlak van duurzaamheid binnen de eigen organisatie geconcretiseerd*

OD 5.1. Projectvereniging POLS heeft in zijn werking ecologisch bewustzijn ingebouwd. Dit omvat een constante aandacht voor de ecologische impact van de werking.

De medewerkers van de projectvereniging engageren zich zoveel mogelijk om ecologische duurzaamheid in te bouwen in de dagelijkse werking.

De Erfgoedcel heeft zich aangesloten bij het netwerk Greentrack dat actief rond duurzaamheid werkt in de cultuursector. Hiervoor zal het ook een specifiek ecologisch actieplan worden uitgeschreven van zodra de nieuwe kantooruimte in gebruik is genomen.

OD 5.2. Projectvereniging POLS heeft een duurzame werking uitgebouwd, met kennisborging naast kennisdeling.

De kennisborging en kennisdeling gebeurt vooral via de erfgoedbank en de structurele overleginitiatieven: met de adviesgroep, de Raad van bestuur, de reflectiegroep, de collegagroep erfgoedzorgers en de musea van de Leiestreek.

*Uitvoering strategische doelstelling 6: projectvereniging POLS heeft tegen het einde van 2014 geïntegreerde cultureel-erfgoedpraktijken ontwikkeld en uitgewisseld en heeft zo een meerwaarde gecreëerd voor het Vlaamse cultureel-erfgoedveld*

OD 6.1. Projectvereniging POLS heeft proactief haar expertise ter beschikking gesteld, onder andere over publiekswerking, cultureel-erfgoededucatie en diversiteit.

De expertise wordt op dit ogenblik verspreid via de fb-pagina en het magazine, maar ook ter gelegenheid van intergemeentelijk overleg binnen de erfgoedgemeenschap en daarbuiten, op provinciaal maar ook op Vlaams niveau. De cultureel-erfgoedcel sloot vanaf halfweg 2013 op structurele basis aan bij het overleg van de Oost-Vlaamse Erfgoedcellen (OVEO), de COP Beleid met alle Vlaamse erfgoedcellen, het Brusseloverleg georganiseerd door het steunpunt FARO en het structureel overleg met de Provincie Oost-Vlaanderen.

OD 6.2. Projectvereniging POLS heeft samengewerkt met steden en andere intergemeentelijke samenwerkingsverbanden waarmee een cultureel-erfgoedconvenant is gesloten en met de Vlaamse Gemeenschapscommissie, onder andere rond vrijwilligersmanagement.

De bestaande samenwerking met Comeet en Viersprong Land van Rode werd in 2013 uitgebreid naar de andere erfgoedcellen. Met COMEET werd ook concreet samengewerkt in 2013 op het vlak van WO I-projecten. De vrijwilligerswerking kwam aan bod tijdens het provinciaal en Vlaams overleg van cultureel erfgoedcellen en kreeg ondertussen concreet gestalte binnen de projectvereniging.

#### **4. Projectwerking Eerste Wereldoorlog**

##### **4.1. Stationsproject Deinze (vanaf 16 december 2013)**

Vanaf april 2013 werden contacten gelegd met Infrabel, de stad Deinze, amateur-verzamelaar Denis Pieters om in het station van Deinze een permanente foto-expo te organiseren zowel over het station en de omliggende wijk, maar met veel nadruk op de gebeurtenissen rond WO I. Op die manier past het project binnen het WO I project waarvoor POLS in 2011 steun kreeg van Toerisme Vlaanderen.

##### **4.2. Infopunt aan Edemolen**

De Erfgoedcel zal zorgen voor een infopunt aan het monument van de Edemolen tegen 7 oktober 2014 en bereidde dit al voor in 2013 in samenwerking met de Gemeente Nazareth.

##### **4.3. Foto expo in Museum van Deinze en Leiestreek (voorjaar 2015)**

Er werd een principeakkoord gesloten met het Museum van Deinze en de Leiestreek en de cultuurdienst van Deinze om in het voorjaar van 2015 een expo te organiseren over Duitse (amateur)fotografie in Oost-Vlaanderen tijdens WO I. Het gaat om een collectie van Denis Pieters. In het najaar van 2013 werd de concrete voorbereiding gestart.

#### **5. Projectwerking – digitale erfgoedhaltes toeristische routes**

In 2013 werd ook het project ‘digitale erfgoedhaltes’ via QR-codes, verder ontwikkeld. Daarbij is het de bedoeling is om vooral langs toeristische routes erfgoedhaltes te voorzien via een digitale drager. Dit project wordt afgerond in 2014 en ontvangt extra middelen via het Plattelandsondersteuningsprogramma Leader MLS/PDPO.

De eerste fase werd afgerond. Er zijn ondertussen een 200-tal fiches gemaakt over interessant erfgoed in de streek. In een volgende fase wordt concreet met de gemeenten bekeken wat waar en hoe mogelijk is en wordt een extern vormgever ingeschakeld de ingezamelde informatie visueel en digitaal te ontsluiten.

#### **6. Samenwerking met de Woonwijzer en RESOC i.v.m. woonbeleid POLS**

Beide bovenvermelde organisaties hebben in opdracht van de raad van bestuur van POLS een onderzoek gedaan naar de behoefte binnen de zes gemeenten om een intergemeentelijke samenwerking rond wonen op te zetten en ondersteuning te vragen aan het Agentschap Wonen Vlaanderen.

## 7. Externe communicatie en overleg

Naast inzet van de eigen communicatie-instrumenten werden een aantal persberichten verstuurd die vooral werden opgenomen in Het Laatste Nieuws, maar verder ook in het Nieuwsblad en de Zondag. Van de voorstelling van het nieuwe POLS-bestuur en de fototentoonstelling in het station van Deinze, was er een reportage van AVS.

Overzicht persberichten:

- 'Uit in de Regio' als digitale communicatiemogelijkheid
- Voorstelling nieuwe raad van bestuur POLS en nieuwe medewerkers
- Oproep voor cultureel erfgoedprojecten
- Erfgoedcel krijgt locatie in Deinze
- Presentatie goedgekeurde cultureel erfgoedprojecten (tweemaal)
- POLS sluit aan bij Greentrack
- Jeugdbeweging Nazareth voegt archief toe aan erfgoedbank
- Overzicht WO I plannen ter gelegenheid van hulde op begraafplaats Machelen
- Eerste zitdag van de Erfgoedcel in het erfgoedhuis Nazareth
- Nieuw logo voor de Erfgoedcel
- Leie- en Scheldestreek blijft cultuurregio
- Foto-expo in station van Deinze

Hieronder een overzicht van de activiteiten die plaatsvonden in 2013, geïnitieerd door de cultureel-erfgoedcel of waaraan werd deelgenomen door medewerkers van de projectvereniging.

| Actor/overleg  | Datum overleg           | Locatie overleg    | Contactpersonen  | Afspraken/linken  |
|--|-------------------------|--------------------|--|---|
| <b><u>Lokaal (werkingsgebied POLS: Deinze – De Pinte – Gavere – Sint-Martens-Latem – Nazareth – Zulte)</u></b> |                         |                    |  |   |
| <b>Adviesgroep POLS</b>  | 6/6/2013<br>5/11/2013   | Deinze<br>Deinze   | Cultuurambtenaren<br>Deinze, De Pinte,<br>Gavere, Nazareth,<br>Zulte en Sint-Martens-<br>Latem | Afstemming m.b.t. BBC,<br>cultureel-erfgoedprojecten,<br>Erfgoedbank,<br>cultuurcommunicatie,<br>erfgoeddenktank,<br>erfgoedantennewerking,<br>Erfgoeddag |
| <b>Reflectiegroep POLS</b>   | 5/11/2013               | Deinze             | Cultuurambtenaren,<br>experten en<br>vrijwilligers lokaal<br>erfgoedveld                       | Beoordeling cultureel-<br>erfgoedprojecten binnen<br>ondersteuningsbeleid<br>erfgoedcel en inhoudelijke<br>advisering cultureel-<br>erfgoedbeleid POLS    |
| <b>Raad van Bestuur POLS</b>   | 12/06/2013<br>28/8/2013 | De Pinte<br>Gavere | Burgemeesters,<br>schepenen van cultuur<br>en  | Afstemming met lokale beleid<br>en voorleggen ter<br>goedkeuring van het  |

|  |  |   |  |  |
|--|--|---|--|--|
|  | 19/11/2013   | Deinze  | gemeenteraadsleden van de 6 gemeenten  | intergemeentelijke cultureel-erfgoedbeleid en specifiek het ondersteuningsbeleid   |
| <b>Overleg Schepenen van Cultuur van POLS</b>  | 16/7/2013  | Deinze  | De 6 schepenen van cultuur van POLS  | Afstemmen met lokaal cultuurbeleid 6 gemeenten van POLS en input voor intergemeentelijk cultureel-erfgoedbeleid  |
| <b>Overleg Burgemeesters van POLS</b>  | 10/10/2013   | Deinze  | De 6 burgemeesters van de POLS-gemeenten   | Afstemmen met lokaal beleid en andere intergemeentelijke samenwerkingen, ter voorbereiding van de Raden van Bestuur van POLS   |
| <b>Overleg Museum van Deinze en Leiestreek</b>   | 5/6/2013,<br>21/6/2013,<br>25/6/2013<br>18/9/2013                      | Museum van Deinze en de Leiestreek of Museum Dhont-Dhaenens | Trui Verhalle, Wim Lammertijn (MDL), Piet Coessens (Roger Raveelmuseum), Sophie Desmet (gemeentelijke musea Sint-Martens-Latem), Joost Declercq (MuseumDD) | WOI-project collectie Pieters, herinrichting Erfgoedafdeling MDL, Biënnale Leiestrekmusea, beleidsplan regionaal erkend museum, regionale linken erfgoedcollectie, kranten op EGB, religieus erfgoed, educatieve werking, ICE, ... |
| <b>Overleg Musea Leiestreek (in samenwerking met Provincie Oost-Vlaanderen)</b>            | 12/6/2013<br>8/1/2014  | Deinze<br>Deurle  | Museum Deinze en de Leiestreek, Museum Dhont-Dhaenens, Roger Raveelmuseum, Gevaert-Minne en Gust De Smet   | Afstemmen intergemeentelijk cultureel-erfgoedbeleid met beleidsplannen regionaal erkende musea en Provincie Oost-Vlaanderen, intergemeentelijke cultuurcommunicatie en complementair ondersteuningsbeleid                          |
| <b>Overleg in het kader van het element en de cultureel-Erfgoedgemeenschap hanenzetten</b> | 23/6/2013<br>20/9/2013<br>15/10/2013<br>29/10/2013<br>en<br>17/12/2013 | Nazareth<br>Gent – STAM<br>Waregem<br>Nevele                | Catherine De Stoop<br>Studiedag Erfgoed&dieren<br>Stadsarchief Waregem<br>Archief Heemkring Nevele   | Stand van zaken element Hanenzetten, toekomstscenario, kennismaking met en in kaart brengen cultureel-erfgoedgemeenschap, borgingsinitiatieven, consulteren archief hanenzetten (o.a. Bernard Delange, Waregem en                  |

|  |                         |   |  |   |
|--|-------------------------|---|--|---|
|  | 24/11/2013<br>2/12/2013 | Kruishoutem<br>Deinze                   | Hanenzetting<br>Canteclaercomité<br>Deinze   | collectie negatieven René Van De Walle – Heemkring Land van Nevele), afstemming met Canteclaerstoet 2017  |
| <b>Cultuurdienst<br/>Deinze</b>              | 3/7/2013                | Deinze                                  | Wim Van der Cruyssen, Eva De Vooght          | Samensporen cultureel erfgoedbeleid, oplijsten ondersteuningsbeleid, interessante (boven)lokale thema's, opportuniteiten, culturele (erfgoed)actoren, erfgoedloket in Erfgoedhuis Gentiel De Smet, ...                  |
| <b>Dienst Vrije Tijd<br/>Gavere</b>          | 17/7/2013               | De Poort,<br>Gavere                     | Alex Vertenten                               | Samensporen cultureel erfgoedbeleid, oplijsten ondersteuningsbeleid, interessante (boven)lokale thema's, opportuniteiten, culturele (erfgoed)actoren, erfgoedantenne in het Poortgebouw i.s.m. de Poorters              |
| <b>Cultuurdienst<br/>Zulte</b>               | 13/08/2013              | Cultuurdienst,<br>Zulte                 | Emmy Tavernier,<br>cultuurbeleidscoördinator | Samensporen cultureel erfgoedbeleid, oplijsten ondersteuningsbeleid, interessante (boven)lokale thema's, opportuniteiten, culturele (erfgoed)actoren, erfgoedantenne in Huis Mehuis of Huis De Leeuw, ....              |
| <b>Cultuurdienst Sint-<br/>Martens-Latem</b> | 13/08/2013              | Cultuurdienst<br>Sint-Martens-<br>Latem | Sophie Desmet                                | Samensporen cultureel erfgoedbeleid, oplijsten ondersteuningsbeleid, interessante (boven)lokale thema's, opportuniteiten, culturele (erfgoed)actoren, erfgoedantenne Archief- en Documentatiecentrum De Brouwerij, .... |
| <b>Overleg Roger<br/>Raveelmuseum</b>        | 20/08/2013              | Deinze                                  | Piet Coessens,<br>conservator                | Afstemmen cultureel erfgoedbeleid, voorstellen  |

|  |                                    |   |   |  |
|--|------------------------------------|---|---|--|
|  |                                    |   |   | ondersteuningsbeleid<br>erfgoedcel en uitleendienst<br>specifiek voor behoud en<br>beheer, samenwerkings-<br>opportuniteiten,<br>cultuurcommunicatie in<br>functie van Biënnales, ...  |
| <b>Overleg<br/>gemeentelijke<br/>musea Deurle,<br/>Sint-Martens-<br/>Latem</b> | 21/08/2013<br><br>3/2-<br>7/2/2014 | Gust De Smet-<br>museum en<br>Gevaert-<br>Minne       | Sophie Desmet   | Prospectie beide niet-<br>erkende gemeentelijke<br>musea, uitbouw educatieve<br>en publiekswerking na<br>geslaagde renovatie Gevaert-<br>Minne, behoud, beheer en<br>registratie in afwachting van<br>de volledige renovatie van<br>het Gust De Smetmuseum   |
| <b>Erfgoedcommissie<br/>Stad Deinze</b>  | 3/09/2013                          | Deinze  | Eva Devooght  | Voorstelling Erfgoedcel en<br>cultureel-erfgoedbeleid op<br>erfgoedcommissie,<br>adviesorgaan inzake roerend,<br>onroerend en immaterieel<br>erfgoed in Deinze   |
| <b>Werkgroep<br/>erfgoedzorgers<br/>POLS</b>                                   | Maart 2013<br><br>11/9/2013        | Interview<br>POLSSLAG<br><br>Erfgoedhuis,<br>Nazareth | VVV 'tGaverland,<br>Heemkring Zulte,<br>Heemkring<br>Scheldeveld, KGK<br>Deinze, HK Land van<br>Nevele, Familiekunde<br>Deinze, Laetemsche<br>Vriendenkring | Voorstelling Erfgoedcel en<br>cultureel-erfgoedbeleid 2013-<br>2014, in kaart brengen<br>aanwezige lokaal erfgoed en<br>kennis en expertise,<br>voorstelling uitleendienst en<br>ondersteuningsbeleid,<br>Erfgoedloketfunctie in alle 6<br>de gemeenten door middel<br>van antennewerking, stand<br>van zaken Erfgoedbank en<br>digitalisering |
| <b>Cultuurdienst De<br/>Pinte</b>  | 13/9/2013                          | De Pinte  | Degenhard De Smet<br>(cubeco) en Ferry<br>Comhair (Schepen<br>bevoegd voor<br>Cultureel Erfgoed)  | Samensporen cultureel<br>erfgoedbeleid, oplistten<br>ondersteuningsbeleid,<br>interessante (boven)lokale<br>thema's, opportuniteiten,<br>culturele (erfgoed)actoren,<br>erfgoedantenne in nieuwe   |



|  |                                       |                    |  |   |
|--|---------------------------------------|--------------------|--|---|
|  |                                       |                    |  | bibliotheek, ....   |
| <b>Cultuurdienst Nazareth</b>                          | 18/9/2013                             | Nazareth           | Fanny Delaey, Wim De Paepe en Sofie Fiems  | Samensporen cultureel erfgoedbeleid, oplijsten ondersteuningsbeleid, interessante (boven)lokale thema's, opportuniteiten, culturele (erfgoed)actoren, erfgoedantenne in Erfgoedhuis Nazareth, overdracht beheer Erfgoedbank, .... |
| <b>Bezoek 11 november museum en Museum Scheldeveld</b> | 5/10/2013                             | Nazareth           | Johan Van Twembeke, Julien De Schepper en Luc Simoens  | Kennismaking beheerders privécollecties beide wereldoorlogen en heemkundige collectie van Heemkring Scheldeveld, inschatting behoud en beheer en noden en behoeften registratie, conservatie en ontsluiting                       |
| <b>Bezoek Stadsarchief Deinze</b>                      | 8/10/2013                             | Deinze             | Eva Devooght (stadsarchivaris), Claude Gekiere, Jean-Baptiste Vanderlinden (archiefvrijwilligers)                                      | Kennismaking archiefwerking en –vrijwilligers, rondleiding doorheen genealogische bronnen en afstemming met archiefbeleid Stad Deinze   |
| <b>Overleg vzw NOBO</b>                                | 29/8/2013<br>17/10/2013<br>22/10/2013 | Deinze             | Netoverschrijdende koepel van alle lagere scholen in Deinze (16)   | Afstemming leerplannen en kennismaking met erfgoedcel, communicatie erfgoededucatie en kennismakingslessen erfgoed in de klas   |
| <b>Erfgoedantenne Sint-Martens-Latem</b>               | 18/10/2013                            | Sint-Martens-Latem | Cultuurfunctionaris Sophie Desmet, vzw Archief- en documentatiecentrum , Heemkring Scheldeveld, Laetemsche Vriendenkring en Kunstkring | Doorstart vrijwilligerswerking Archief- en documentatiecentrum in de voormalige brouwerij van Sint-Martens-Latem. Kennismaking met de cultureel-erfgoedcel en ondersteuningsbeleid specifiek ook voor vrijwilligers               |

| <b>Bovenlokaal</b>   |  |   |   |  |
|--|--|---|---|--|
| <b>Huis van Alijn (op vraag van OVEO, Oost-Vlaams Erfgoedcellen overleg, zie verder)</b> | 19/3/2013  | Huis van Alijn  | Sylvie Dhaene, Els Veraverbeke, Greet Vanderhaegen  | Nauwere samenwerking is geboden, overlappende thema's: duiven, fanfares, circus, ... . Discours rond nostalgie, identiteit, cultuur van alledag in samenwerking met de erfgoedcellen?  |
| <b>Centrum voor Religieuze Kunst en Cultuur (met OVEO)</b>                               | 4/6/2013   | CRKC, Leuven  | Jan Clinckaert, Julie Aerts, Annemie Van Dijck, Jan Jaspers   | Thema's: missiecollecties, bestemmingsplannen, transitiedepot, parochiekerken (POV), processies, kloostererfgoed, inventarisatie tegen betaling, zie ook: vzw Epitaaf, vzw Open Kerken. QUOTE: 75% kerken al gebruikt voor andere initiatieven |
| <b>Centrum voor Agrarische Geschiedenis met OVEO</b>                                     | 4/6/2013   | CAG, Leuven   | Yves Segers, Chantal Bisschop, Bert Woestenborghs   | Het Virtuele Land, frietkotcultuur, grondwitloof, fokken van neerhofdieren, oogstfeesten, voeding, WOI, (seizoens)migratie!, landschappen en boerderijen   |
| <b>Landelijk Expertisecentrum voor Cultuur van Alledag (LECA)</b>                        | 10/6/2013<br>16/9/2013<br>20/1/2014                            | LECA, Gent  | Laure Messiaen, Emmie Segers, Liesbet De Pauw   | Publicatie over markten, dossier hanenzetten, dossier bloedprocessie Meigem, publicatie over geboorterituelen, reuzen, Erfgoed en dieren + rondetafelgesprekken stakeholders kermiserfgoed (lid Raad van Bestuur en Algemene Vergadering)      |
| <b>Oost-Vlaamse Erfgoedcellen Overleg (OVEO)</b>   | 21/3/2013<br>3/6/2013<br>19/9/2013<br>20/11/2013<br>19/12/2013 | Dendermonde<br>Moortsele<br>Aalst<br>Gent<br>Sint-Niklaas | Erfgoedcellen<br>Viersprong- Land van Rode, Leie schelde, Aalst, Dendermonde, Waasland, Meetjesland | Trajecten WOI, Erfgoedbanken, (zakelijk) beleid, communicatie, sociale diversiteit, vrijwilligersbeleid, ondersteuningsbeleid, ...   |

|  |   |                                  |   |  |
|--|---|----------------------------------|---|--|
| <b>Overleg FARO, o.a. Collegagroep IGS-en, COP</b><br><br><b>Beleid en Speakers's Corner</b> | 24/6/2013<br>12/9/2013<br>14/9/2013<br>17/9/2013<br>6/11/2013<br>14/11/2013<br>18/11/2013<br>19/11/2013 | Deinze<br><br>Brussel            | Gregory Vercauteren,<br>Jacqueline Vanleeuwen, Hans Van der Linden,<br>Agentschap Kunsten en Erfgoed – Afdeling Erfgoed | In kaart brengen, convenantsaanvraag, ICE-platform (Tapis Plein), BBC&MJP, Erfgoeddag 2014, vorming in het kader van beleidsplanning, protocol lokaal ondersteuningsbeleid, UNESCO-conventie |
| <b>Overleg Erfgoedcel Viersprong (metercel)</b>  | 10/70/2013  | Erfgoedhuis Moortsele Oosterzele | Elisa De Pysselejr, Ans Van de Cotte  | Praktische tips bij opstart erfgoedcelwerking: administratie, personeelsbeleid, uitbouw werking, bestuur, interne werking, communicatietools, Erfgoedbank, ...                               |
| <b>Overleg Green Track vzw</b>   | 6/8/2013  | Deinze                           | Steven Vromman, coördinator   | Kennismakingsgesprek met oog op instappen in duurzaamheidsnetwerk met culturele organisaties uit Gent  |
| <b>Overleg ETWIE met OVEO</b>  | 28/08/2013  | Mechelen                         | Tijl Vereenoghe   | Overleg van de 6 intergemeentelijke Oost-Vlaamse Erfgoedcellen met landelijke expertisecentra en organisaties volkscultuur in het functie van het (beter) afstemmen op elkaars werking       |
| <b>Overleg Familiekunde Vlaanderen met OVEO</b>  | 28/08/2013  | Antwerpen                        | Valerie Vermassen   | Overleg van de 6 intergemeentelijke Oost-Vlaamse Erfgoedcellen met landelijke expertisecentra en organisaties volkscultuur in het functie van het (beter) afstemmen op elkaars werking       |

|  |   |  |   |   |
|--|---|--|---|---|
| <b>Overleg PACKED met OVEO</b>   | 30/08/2013  | Brussel  | Ronny De Visscher   | Overleg van de 6 intergemeentelijke Oost-Vlaamse Erfgoedcellen met landelijke expertisecentra en organisaties volkscultuur in het functie van het (beter) afstemmen op elkaars werking  |
| <b>Overleg Provincie Oost-Vlaanderen</b>                                     | 3/9/2013<br>26/9/2013<br>24/10/2013<br>26/11/2013 | PAC, Gent<br>PAC, Gent<br>PEC Ename<br>PAC, Gent | Anneke Lippens,<br>Mieke Van Doorselaer,<br>Adeline Beurms,<br>Laurence De Bolle,<br>Annelies De Mey, Nele Bogaert, Jo Rombouts | Afstemmen digitale ontsluitingstool (Erfgoedbanken & Erfgoedinzicht), afstemmen religieus erfgoedbeleid, afstemmen depotbeleid, afstemmen ondersteuningsbeleid provincie en intergemeentelijke samenwerkingsverbanden, kennismaking nieuw diensthoofd erfgoed |
| <b>Overleg Unie der Turkse verenigingen</b>                                  | 4/9/2013  | Gent   | Pieter Baets, Ömer Faruk Demircioglu  | Kennismakingsgesprek, voorstelling werking cultureel-erfgoedcel en werking UTI, stand van zaken project 50 jaar Turkse migratie, afstemmen toekomstige initiatieven, vrijwilligerswerking POLS  |
| <b>Overleg Heemkunde Vlaanderen (Erfgoedcel Leie schelde en Meetjesland)</b> | 3/12/2013   | Mechelen   | Nele Provoost   | Overleg van de intergemeentelijke Oost-Vlaamse Erfgoedcellen met landelijke expertisecentra en organisaties volkscultuur in het functie van het (beter) afstemmen op elkaars werking  |